

Onderhoudshandleiding Dell™ XPS™ L502X

[Voordat u begint](#)

[Batterij](#)

[Moduleplaat](#)

[Geheugenmodule\(s\)](#)

[Draadloze minikaart\(en\)](#)

[Optisch station](#)

[Polssteun](#)

[Printplaat voor de aan-uitknop](#)

[Knoopcelbatterij](#)

[Vaste schijf](#)

[Toetsenbord](#)

[Beeldscherm](#)

[Cameramodule](#)

[Kap](#)

[Ventilator](#)

[Subwoofer](#)

[Connector voor de netadapter](#)

[USB-kaart](#)

[Connector voor de tv-tuner](#)

[Warmteafleider](#)

[Processormodule](#)


[Moederbord](#)


[Luidsprekers](#)

[Het BIOS flashen](#)


Opmerkingen, waarschuwingen en gevaar-kennisgevingen

 **N.B.:** Een OPMERKING duidt belangrijke informatie aan voor een beter gebruik van de computer.

 **WAARSCHUWINGEN:** Een WAARSCHUWINGEN geeft aan dat er schade aan hardware of potentieel gegevensverlies kan optreden als de instructies niet worden opgevolgd.

 **GEVAAR:** GEVAAR duidt op een risico op schade aan eigendommen, lichamelijk letsel of overlijden.

De informatie in dit document kan zonder voorafgaande kennisgeving worden gewijzigd.
© 2011 Dell Inc. Alle rechten voorbehouden.

Handelsmerken die in dit document worden gebruikt: Dell™, het DELL-logo en XPS™ zijn handelsmerken van Dell Inc.; Microsoft®, Windows® en het logo op de startknop van Windows  zijn handelsmerken of gedeponeerde handelsmerken van Microsoft Corporation in de Verenigde Staten en/of andere landen; Bluetooth® is een gedeponeerd handelsmerk van Bluetooth SIG, Inc. en wordt onder licentie door Dell Inc. gebruikt.

Verveelvoudiging van dit document op welke wijze dan ook zonder de schriftelijke toestemming van Dell Inc. is strikt verboden.

Wettelijk model: P11F-serie Wettelijk type: P11F003

2011 - 02 Rev. A00

[Terug naar inhoudsopgave](#)

Batterij

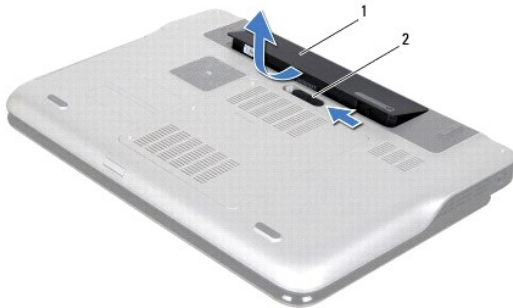
Onderhoudshandleiding Dell™ XPS™ L502X

- [De batterij verwijderen](#)
- [De batterij vervangen](#)

- ⚠ **GEVAAR:** Volg de veiligheidsinstructies die bij de computer werden geleverd alvorens u werkzaamheden binnen de computer uitvoert. Raadpleeg voor meer informatie over veiligheidsrichtlijnen onze website over wet- en regelgeving op www.dell.com/regulatory_compliance.
- ⚠ **WAARSCHUWINGEN:** Alleen een bevoegde onderhoudsmonteur mag reparaties aan uw computer uitvoeren. Schade als gevolg van **onderhoudswerkzaamheden die niet door Dell™ zijn goedgekeurd, valt niet onder de garantie.**
- ⚠ **WAARSCHUWINGEN:** Voorkom elektrostatische ontlading door uzelf te aarden met een aardingspolsbandje of door regelmatig een niet-geverfd metalen oppervlak aan te raken (zoals een connector van de computer).
- ⚠ **WAARSCHUWINGEN:** U voorkomt schade aan de computer door alleen de batterij te gebruiken die speciaal voor deze Dell-computer is bedoeld. Gebruik geen batterijen die voor andere Dell-computers zijn bedoeld.

De batterij verwijderen

1. Volg de instructies in [Voordat u begint](#).
2. Draai de computer ondersteboven.
3. Schuif het batterijontgrendelingsmechanisme naar de zijkant.
4. Til de batterij onder een hoek omhoog en til hem uit het batterijvak.



1	batterij	2	ontgrendelingsschuifje batterijcompartiment
---	----------	---	---

De batterij vervangen

- ⚠ **WAARSCHUWINGEN:** U voorkomt schade aan de computer door alleen de batterij te gebruiken die speciaal voor deze Dell-computer is bedoeld.
1. Volg de instructies in [Voordat u begint](#).
 2. Lijn de lipjes op de batterij uit met de sleuven in het batterijvak en druk de batterij omlaag totdat hij op zijn plek klikt.

[Terug naar inhoudsopgave](#)

[Terug naar inhoudsopgave](#)

Voordat u begint

Onderhoudshandleiding Dell™ XPS™ L502X

- [Aanbevolen hulpmiddelen](#)
- [Uw computer uitschakelen](#)
- [Voordat u binnen de computer gaat werken](#)

Deze handleiding bevat procedures voor het verwijderen en installeren van de componenten in uw computer. Tenzij anders vermeld, wordt voor elke procedure uitgegaan van de volgende condities:

- 1 U hebt de stappen in [Uw computer uitschakelen](#) en [Voordat u binnen de computer gaat werken](#) uitgevoerd.
- 1 U hebt de veiligheidsinformatie geraadpleegd die bij uw computer is geleverd.
- 1 U kunt componenten vervangen of, wanneer u deze los hebt aangeschaft, installeren door de verwijderingsprocedure in omgekeerde volgorde uit te voeren.


Aanbevolen hulpmiddelen

Bij de procedures in dit document hebt u mogelijk de volgende hulpmiddelen nodig:

- 1 Kleine sleufkopschroevendraaier
- 1 Kruiskopschroevendraaier
- 1 Plastic pennetje
- 1 Updateprogramma voor BIOS beschikbaar op support.dell.com

Uw computer uitschakelen

⚠ WAARSCHUWINGEN: U voorkomt gegevensverlies door alle gegevens in geopende bestanden op te slaan en de bestanden te sluiten. Sluit vervolgens alle geopende programma's voordat u de computer uitzet.

- 1 Sla geopende bestanden op en sluit deze en eventueel geopende programma's af.
- 2 U sluit het besturingssysteem af door op **Start**  te klikken en vervolgens op **Afsluiten** te klikken.
- 3 Zorg ervoor dat de computer uitstaat. Als de computer niet automatisch wordt uitgeschakeld nadat u het besturingssysteem uitschakelt, houdt u de aan-uitknop ingedrukt totdat de computer is uitgeschakeld.


Voordat u binnen de computer gaat werken

Volg de onderstaande veiligheidsrichtlijnen om uw eigen veiligheid te garanderen en de computer en werkomgeving tegen mogelijke schade te beschermen.


⚠ GEVAAR: Volg de veiligheidsinstructies die bij de computer werden geleverd alvorens u werkzaamheden binnen de computer uitvoert. Raadpleeg voor meer informatie over veiligheidsrichtlijnen onze website over wet- en regelgeving op www.dell.com/regulatory_compliance.

- ⚠ **WAARSCHUWINGEN:** Voorkom elektrostatische ontlading door uzelf te aarden met een aardingspolsbandje of door regelmatig een niet-geverfd metaal oppervlak aan te raken (zoals een connector van de computer).
 - ⚠ **WAARSCHUWINGEN:** Ga voorzichtig met componenten en kaarten om. Raak de componenten en de contacten op kaarten niet aan. Pak kaarten bij de uiteinden vast of bij de metalen bevestigingsbeugel. Houd een component, zoals een processor, vast aan de uiteinden, niet aan de pinnen.
 - ⚠ **WAARSCHUWINGEN:** Alleen een bevoegde onderhoudsmonteur mag reparaties aan uw computer uitvoeren. Schade als gevolg van **onderhoudswerkzaamheden die niet door Dell™ zijn goedgekeurd, valt niet onder de garantie.**
 - ⚠ **WAARSCHUWINGEN:** Verwijder kabels door aan de stekker of aan het treklijpje te trekken en niet aan de kabel zelf. Sommige kabels zijn voorzien van een connector met borglippen. Als u dit type kabel loskoppelt, moet u de borglippen ingedrukt houden voordat u de kabel verwijdert. Als u de connectoren van elkaar los trekt, moet u ze op evenwijdige wijze uit elkaar houden om te voorkomen dat een van de connectorpennen wordt verbogen. Ook moet u voordat u een kabel verbindt controleren of beide connectors op juiste wijze zijn opgesteld en uitgelijnd.
 - ⚠ **WAARSCHUWINGEN:** Om schade aan de computer te voorkomen moet u de volgende instructies opvolgen voordat u binnen de computer gaat werken.
 - 1 Zorg ervoor dat het werkoppervlak vlak en schoon is om te voorkomen dat de computerkap bekrast raakt.
 - 2 Schakel de computer (zie [Uw computer uitschakelen](#)) en alle op de computer aangesloten apparaten uit.
- ⚠ **WAARSCHUWINGEN:** Wanneer u een netwerkkabel wilt verwijderen, moet u eerst de connector van de netwerkkabel uit de computer verwijderen en daarna de netwerkkabel loskoppelen van het netwerkkapparaat.

3. Verwijder alle stekkers van telefoonsnoeren en netwerkkabels uit de computer.
4. Druk op eventuele kaarten in de mediakaartlezer om ze uit te werpen.
5. Haal de stekker van de computer en van alle aangesloten apparaten uit het stopcontact.
6. Koppel alle op de computer aangesloten apparaten los van de computer.

 **WAARSCHUWINGEN:** Voorkom schade aan het moederbord door de hoofdbatterij te verwijderen (zie [De batterij verwijderen](#)) voordat u in de computer gaat werken.

7. Verwijder de batterij (zie [De batterij verwijderen](#)).
8. Draai de computer om (bovenkant boven), klap het beeldscherm open en druk op de aan/uit-knop om het moederbord te aarden.

 **WAARSCHUWINGEN:** Raak een component pas aan nadat u zich hebt geaard door een ongeverfd metalen oppervlak van het chassis aan te raken, zoals het metaal rondom de openingen voor de kaarten aan de achterkant van de computer. Raak tijdens het werken aan uw computer af en toe een ongeverfd metalen oppervlak aan om eventuele statische elektriciteit, die schadelijk kan zijn voor interne componenten, te ontladen.

[Terug naar inhoudsopgave](#)

[Terug naar inhoudsopgave](#)

Het BIOS flashen

Onderhoudshandleiding Dell™ XPS™ L502X

Het kan nodig zijn om het BIOS te flashen als er een update beschikbaar is of als u het moederbord vervangt. Het BIOS flashen:

1. Zet de computer aan.
2. Ga naar support.dell.com/support/downloads.
3. Zoek het bestand met de BIOS-update voor uw computer:


 **N.B.:** U vindt de servicetag voor uw computer op een label aan de onderzijde van de computer.

Als u de servicetag van uw computer hebt gevonden:

- a. Klik op **Enter a Tag** (Voer een tag in).
- b. Typ de servicetag van de computer in het veld **Enter a service tag**: (Voer een servicetag in:), klik op **Go** (Start) en ga verder met [stap 4](#).

Als u niet over het serviceplaatje van uw computer beschikt:

- a. Klik op **Select Model** (Selecteer een model).
- b. Selecteer het producttype in de lijst **Select Your Product Family** (Selecteer een productreeks).
- c. Selecteer het merk van het product in de lijst **Select Your Product Line** (Selecteer een producttype).
- d. Selecteer het modelnummer van het product in de lijst **Select Your Product Model** (Selecteer een productmodel).

 **N.B.:** Als u een ander model hebt geselecteerd en opnieuw wilt beginnen, klik dan op **Start Over** (Opnieuw) rechtsboven in het menu.

- e. Klik op **Confirm** (Bevestigen).
4. Er verschijnt een lijst met resultaten op het scherm. Klik op **BIOS**.
 5. Klik op **Download Now** (Downloaden) om het nieuwste BIOS-bestand te downloaden. Het venster **File Download** (Bestand downloaden) verschijnt.
 6. Klik op **Save** (Opslaan) om het bestand op te slaan. Het bestand wordt naar het bureaublad gedownload.
 7. Klik op **Close** (Sluiten) wanneer het venster **Download Complete** (Downloaden voltooid) verschijnt. Het bestandspictogram wordt op het bureaublad weergegeven en heeft dezelfde naam als het BIOS-updatebestand dat u hebt gedownload.
 8. Dubbelklik op het bestandspictogram op het bureaublad en volg de instructies op het scherm.

[Terug naar inhoudsopgave](#)

[Terug naar inhoudsopgave](#)

Cameramodule

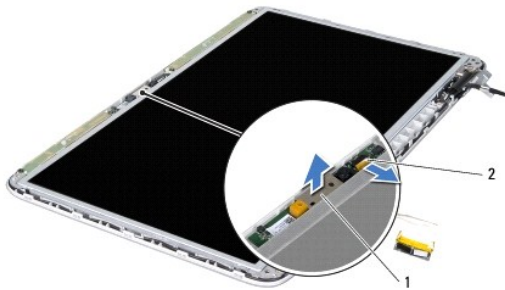
Onderhoudshandleiding Dell™ XPS™ L502X

- [De cameramodule verwijderen](#)
- [De cameramodule terugplaatsen](#)

- ⚠ **GEVAAR:** Volg de veiligheidsinstructies die bij de computer werden geleverd alvorens u werkzaamheden binnen de computer uitvoert. Raadpleeg voor meer informatie over veiligheidsrichtlijnen onze website over wet- en regelgeving op www.dell.com/regulatory_compliance.
- ⚠ **WAARSCHUWINGEN:** Alleen een bevoegde onderhoudsmonteur mag reparaties aan uw computer uitvoeren. Schade als gevolg van **onderhoudswerkzaamheden die niet door Dell™ zijn goedgekeurd, valt niet onder de garantie.**
- ⚠ **WAARSCHUWINGEN:** Voorkom elektrostatische ontlading door uzelf te aarden met een aardingspolsbandje of door regelmatig een niet-geverfd metalen oppervlak aan te raken (zoals een connector van de computer).
- ⚠ **WAARSCHUWINGEN:** Voorkom schade aan het moederbord door de hoofdbatterij te verwijderen (zie [De batterij verwijderen](#)) voordat u in de computer gaat werken.

De cameramodule verwijderen

1. Volg de instructies in [Voordat u begint](#).
2. Verwijder de batterij (zie [De batterij verwijderen](#)).
3. Verwijder de moduleplaat (zie [De moduleplaat verwijderen](#)).
4. Verwijder de geheugenmodule(s) (zie [De geheugenmodule\(s\) verwijderen](#)).
5. Verwijder de polssteun (zie [De polssteun verwijderen](#)).
6. Verwijder het toetsenbord (zie [Het toetsenbord verwijderen](#)).
7. Verwijder het beeldscherm (zie [Het beeldscherm verwijderen](#)).
8. Verwijder het montagekader van het beeldscherm (zie [Het montagekader van het beeldscherm verwijderen](#)).
9. Koppel de camerakabel los van de connector op de cameramodule.




1	cameramodule	2	camerakabelconnector
---	--------------	---	----------------------

10. Verwijder de cameramodule voorzichtig uit het aluminiumfolie.

De cameramodule terugplaatsen

1. Volg de instructies in [Voordat u begint](#).
2. Maak de cameramodule vast aan de aluminiumfolie.

3. Gebruik de alignmentposts op de achterplaat van het beeldscherm om de cameramodule in positie te zetten.
4. Sluit de camerakabel aan op de connector op de cameramodule.
5. Plaats het montagekader van het beeldscherm terug (zie [Het montagekader van het beeldscherm terugplaatsen](#)).
6. Plaats het beeldschermpaneel terug (zie [Het beeldscherm opnieuw installeren](#)).
7. Plaats het toetsenbord terug (zie [Het toetsenbord terugplaatsen](#)).
8. Plaats de polssteun terug (zie [De polssteun terugplaatsen](#)).
9. Plaats de geheugenmodule(s) terug (zie [De geheugenmodule\(s\) vervangen](#)).
10. Plaats de moduleplaat terug (zie [De moduleplaat terugplaatsen](#)).
11. Plaats de batterij terug (zie [De batterij vervangen](#)).

 **WAARSCHUWINGEN:** Voordat u de computer aanzet, moet u alle schroeven terugplaatsen en vastzetten en controleren of er geen losse schroeven in de computer zijn achtergebleven. Als u dit niet doet, loopt u het risico dat de computer beschadigd raakt.

[Terug naar inhoudsopgave](#)

[Terug naar inhoudsopgave](#)

Knoopcelbatterij

Onderhoudshandleiding Dell™ XPS™ L502X

- [De knoopcelbatterij verwijderen](#)
- [De knoopcelbatterij terugplaatsen](#)

- ⚠ **GEVAAR:** Volg de veiligheidsinstructies die bij de computer werden geleverd alvorens u werkzaamheden binnen de computer uitvoert. Raadpleeg voor meer informatie over veiligheidsrichtlijnen onze website over wet- en regelgeving op www.dell.com/regulatory_compliance.
- ⚠ **WAARSCHUWINGEN:** Alleen een bevoegde onderhoudsmonteur mag reparaties aan uw computer uitvoeren. Schade als gevolg van **onderhoudswerkzaamheden die niet door Dell™ zijn goedgekeurd, valt niet onder de garantie.**
- ⚠ **WAARSCHUWINGEN:** Voorkom elektrostatische ontlading door uzelf te aarden met een aardingspolsbandje of door regelmatig een niet-geverfd metalen oppervlak aan te raken (zoals een connector van de computer).
- ⚠ **WAARSCHUWINGEN:** Voorkom schade aan het moederbord door de hoofdbatterij te verwijderen (zie [De batterij verwijderen](#)) voordat u in de computer gaat werken.

De knoopcelbatterij verwijderen

1. Volg de instructies in [Voordat u begint](#).
2. Verwijder de batterij (zie [De batterij verwijderen](#)).
3. Verwijder de polssteun (zie [De polssteun verwijderen](#)).
4. Wrik met een plastic pennetje de knoopcelbatterij uit de batterijhouder op de computerbasis.



1	knoopcelbatterij	2	plastic pennetje
---	------------------	---	------------------

De knoopcelbatterij terugplaatsen

1. Volg de instructies in [Voordat u begint](#).
2. Duw de knoopcelbatterij in de batterijhouder op het moederbord, waarbij de pluskant van de batterij omhoog wijst.
3. Plaats de polssteun terug (zie [De polssteun terugplaatsen](#)).
4. Plaats de batterij terug (zie [De batterij vervangen](#)).

- ⚠ **WAARSCHUWINGEN:** Voordat u de computer aanzet, moet u alle schroeven terugplaatsen en vastzetten en controleren of er geen losse schroeven in de computer zijn achtergebleven. Als u dit niet doet, loopt u het risico dat de computer beschadigd raakt.

[Terug naar inhoudsopgave](#)

[Terug naar inhoudsopgave](#)

USB-kaart

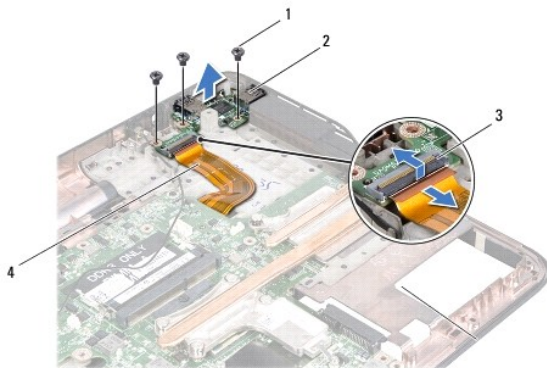
Onderhoudshandleiding Dell™ XPS™ L502X

- [De USB-kaart verwijderen](#)
- [De USB-kaart vervangen](#)

- ⚠ GEVAAR:** Volg de veiligheidsinstructies die bij de computer werden geleverd alvorens u werkzaamheden binnen de computer uitvoert. Raadpleeg voor meer informatie over veiligheidsrichtlijnen onze website over wet- en regelgeving op www.dell.com/regulatory_compliance.
- ⚠ WAARSCHUWINGEN:** Alleen een bevoegde onderhoudsmonteur mag reparaties aan uw computer uitvoeren. Schade als gevolg van **onderhoudswerkzaamheden die niet door Dell™ zijn goedgekeurd, valt niet onder de garantie.**
- ⚠ WAARSCHUWINGEN:** Voorkom elektrostatische ontlading door uzelf te aarden met een aardingspolsbandje of door regelmatig een niet-geverfd metalen oppervlak aan te raken (zoals een connector van de computer).
- ⚠ WAARSCHUWINGEN:** Voorkom schade aan het moederbord door de hoofdbatterij te verwijderen (zie [De batterij verwijderen](#)) voordat u in de computer gaat werken.

De USB-kaart verwijderen


1. Volg de instructies in [Voordat u begint](#).
2. Verwijder de batterij (zie [De batterij verwijderen](#)).
3. Verwijder de moduleplaat (zie [De moduleplaat verwijderen](#)).
4. Verwijder de geheugenmodule(s) (zie [De geheugenmodule\(s\) verwijderen](#)).
5. Verwijder de polssteun (zie [De polssteun verwijderen](#)).
6. Verwijder het toetsenbord (zie [Het toetsenbord verwijderen](#)).
7. Verwijder het beeldscherm (zie [Het beeldscherm verwijderen](#)).
8. Volg de instructies van [stap 9](#) tot [stap 14](#) in [De kap verwijderen](#).
9. Verwijder de connector van de netadapter (zie [De connector voor de netadapter verwijderen](#)).
10. Til de vergrendeling op en koppel de kabel van de USB-kaart los van de connector op de USB-kaart.
11. Verwijder de drie schroeven waarmee de USB-kaart op de kap is bevestigd.
12. Verwijder de connectors op de USB-kaart voorzichtig uit de sleuven in de kap en til de USB-kaart uit de kap.



1	schroeven (3)	2	USB-kaart
3	connector USB-kaartkabel	4	USB-kaartkabel

De USB-kaart vervangen

1. Volg de instructies in [Voordat u begint](#).
2. Lijn de connectors op de USB-kaart uit met de sleuven in de kap en plaats deze op de kap.
3. Plaats de drie schroeven waarmee de USB-kaart op de kap is bevestigd, terug.
4. Schuif de USB-kaartkabel in connector op de USB-kaart en druk de connectorvergrendeling omlaag om de kabel vast te zetten.
5. Plaats de connector van de netadapter terug (zie [De connector voor de netadapter terugplaatsen](#)).
6. Volg de instructies van [stap 8](#) tot [stap 11](#) in [De kap terugplaatsen](#).
7. Plaats het beeldschermpaneel terug (zie [Het beeldscherm opnieuw installeren](#)).
8. Plaats het toetsenbord terug (zie [Het toetsenbord terugplaatsen](#)).
9. Plaats de polssteun terug (zie [De polssteun terugplaatsen](#)).
10. Plaats de geheugenmodule(s) terug (zie [De geheugenmodule\(s\) vervangen](#)).
11. Plaats de moduleplaat terug (zie [De moduleplaat terugplaatsen](#)).
12. Plaats de batterij terug (zie [De batterij vervangen](#)).

 **WAARSCHUWINGEN:** Voordat u de computer aanzet, moet u alle schroeven terugplaatsen en vastzetten en controleren of er geen losse schroeven in de computer zijn achtergebleven. Als u dit niet doet, loopt u het risico dat de computer beschadigd raakt.

[Terug naar inhoudsopgave](#)

[Terug naar inhoudsopgave](#)

Connector voor de netadapter

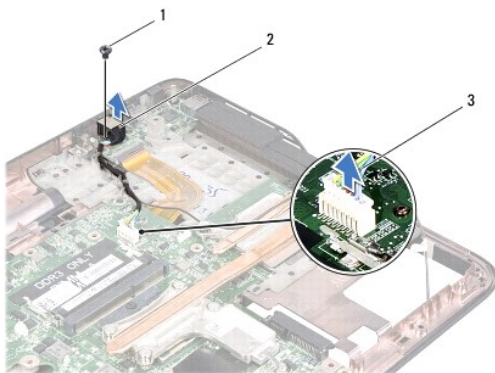
Onderhoudshandleiding Dell™ XPS™ L502X

- [De connector voor de netadapter verwijderen](#)
- [De connector voor de netadapter terugplaatsen](#)

- ⚠ **GEVAAR:** Volg de veiligheidsinstructies die bij de computer werden geleverd alvorens u werkzaamheden binnen de computer uitvoert. Raadpleeg voor meer informatie over veiligheidsrichtlijnen onze website over wet- en regelgeving op www.dell.com/regulatory_compliance.
- ⚠ **WAARSCHUWINGEN:** Alleen een bevoegde onderhoudsmonteur mag reparaties aan uw computer uitvoeren. Schade als gevolg van **onderhoudswerkzaamheden die niet door Dell™ zijn goedgekeurd, valt niet onder de garantie.**
- ⚠ **WAARSCHUWINGEN:** Voorkom elektrostatische ontlading door uzelf te aarden met een aardingspolsbandje of door regelmatig een niet-geverfd metalen oppervlak aan te raken (zoals een connector van de computer).
- ⚠ **WAARSCHUWINGEN:** Voorkom schade aan het moederbord door de hoofdbatterij te verwijderen (zie [De batterij verwijderen](#)) voordat u in de computer gaat werken.

De connector voor de netadapter verwijderen

1. Volg de instructies in [Voordat u begint](#).
2. Verwijder de batterij (zie [De batterij verwijderen](#)).
3. Verwijder de moduleplaat (zie [De moduleplaat verwijderen](#)).
4. Verwijder de geheugenmodule(s) (zie [De geheugenmodule\(s\) verwijderen](#)).
5. Verwijder de polssteun (zie [De polssteun verwijderen](#)).
6. Verwijder het toetsenbord (zie [Het toetsenbord verwijderen](#)).
7. Verwijder het beeldscherm (zie [Het beeldscherm verwijderen](#)).
8. Volg de instructies van [stap 9](#) tot [stap 14](#) in [De kap verwijderen](#).
9. Draai de kap om.
10. Koppel de connectorkabel van de netadapter los van de connector op het moederbord.
11. Noteer hoe de kabel voor de connector van de netadapter loopt en verwijder de kabel uit de geleiders.
12. Verwijder de schroef waarmee de netadapter aan de kap is bevestigd.




1	schroef	2	connector voor netadapter
3	kabel voor de connector voor de netadapter		

13. Til de netadapterconnector uit de kap.

De connector voor de netadapter terugplaatsen

1. Volg de instructies in [Voordat u begint](#).
2. Lijn het schroefgat op de netadapterconnector uit met het schroefgat in de kap.
3. Plaats de schroef waarmee de netadapter aan de kap is bevestigd, terug.
4. Leid de kabel van de netadapterconnector door de geleiders.
5. Sluit de kabel van de netadapterconnector aan op de connector op het moederbord.
6. Volg de instructies van [stap 8](#) tot [stap 11](#) in [De kap terugplaatsen](#).
7. Plaats het beeldschermpaneel terug (zie [Het beeldscherm opnieuw installeren](#)).
8. Plaats het toetsenbord terug (zie [Het toetsenbord terugplaatsen](#)).
9. Plaats de polssteun terug (zie [De polssteun terugplaatsen](#)).
10. Plaats de geheugenmodule(s) terug (zie [De geheugenmodule\(s\) vervangen](#)).
11. Plaats de moduleplaat terug (zie [De moduleplaat terugplaatsen](#)).
12. Plaats de batterij terug (zie [De batterij vervangen](#)).

 **WAARSCHUWINGEN:** Voordat u de computer aanzet, moet u alle schroeven terugplaatsen en vastzetten en controleren of er geen losse schroeven in de computer zijn achtergebleven. Als u dit niet doet, loopt u het risico dat de computer beschadigd raakt.

[Terug naar inhoudsopgave](#)

[Terug naar inhoudsopgave](#)

Beeldscherm

Onderhoudshandleiding Dell™ XPS™ L502X

- [Beeldscherm](#)
- [Montagekader van het beeldscherm](#)
- [Beeldschermpaneel](#)
- [Beeldschermkabel](#)
- [De beugels van het beeldschermpaneel](#)

⚠ GEVAAR: Volg de veiligheidsinstructies die bij de computer werden geleverd alvorens u werkzaamheden binnen de computer uitvoert. Raadpleeg voor meer informatie over veiligheidsrichtlijnen onze website over wet- en regelgeving op www.dell.com/regulatory_compliance.

⚠ WAARSCHUWINGEN: Alleen een bevoegde onderhoudsmonteur mag reparaties aan uw computer uitvoeren. Schade als gevolg van **onderhoudswerkzaamheden die niet door Dell™ zijn goedgekeurd, valt niet onder de garantie.**

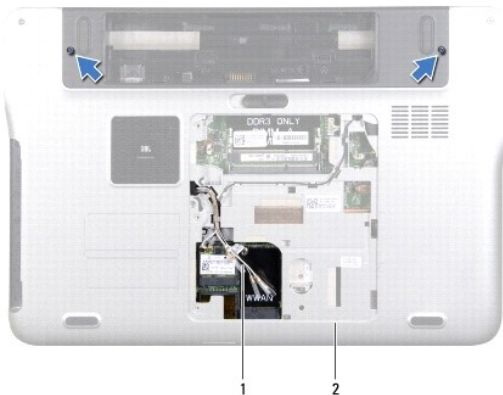
⚠ WAARSCHUWINGEN: Voorkom elektrostatische ontlading door uzelf te aarden met een aardingspolsbandje of door regelmatig een niet-geverfd metalen oppervlak aan te raken (zoals een connector van de computer).

⚠ WAARSCHUWINGEN: Voorkom schade aan het moederbord door de hoofdbatterij te verwijderen (zie [De batterij verwijderen](#)) voordat u in de computer gaat werken.

Beeldscherm

Het beeldscherm verwijderen

1. Volg de instructies in [Voordat u begint](#).
2. Verwijder de batterij (zie [De batterij verwijderen](#)).
3. Verwijder de moduleplaat (zie [De moduleplaat verwijderen](#)).
4. Verwijder de geheugenmodule(s) (zie [De geheugenmodule\(s\) verwijderen](#)).
5. Maak de antennekabels los van de minikaarten.
6. Noteer hoe de minikaartantennekabels lopen en verwijder ze uit de kabelgeleiders op de basisplaat.
7. Verwijder de twee schroeven waarmee de beeldscherm eenheid aan de basisplaat wordt bevestigd.




1	antennekabels	2	onderplaat
---	---------------	---	------------

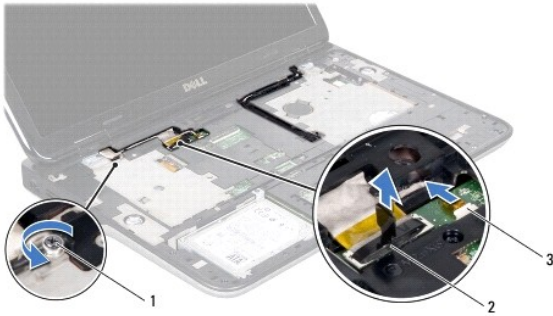
⚠ WAARSCHUWINGEN: Wees uiterst voorzichtig bij het openen van het beeldscherm om de beeldschermconstructie niet te beschadigen.

8. Verwijder de polssteun (zie [De polssteun verwijderen](#)).

9. Keer de computer om en klap het beeldscherm zo ver mogelijk naar achter.
10. Verwijder het toetsenbord (zie [Het toetsenbord verwijderen](#)).
11. Trek aan het treklijpje om de beeldschermkabel los te koppelen van de aansluiting op het moederbord.
12. Koppel de kabel van de digitizer-kaart los van de connector op het moederbord.

 **N.B.:** De digitizer-kaart is optioneel en is mogelijk niet aanwezig in uw computer.

13. Draai de geborgde schroeven waarmee de aardingskabel van het beeldscherm is bevestigd, los.



1	geborgde schroef	2	connector beeldschermkabel
3	kabel digitizer-kaart		

14. Noteer hoe de beeldschermkabel loopt en verwijder de kabel uit de geleiders.
15. Noteer hoe de minikaartantennekabels lopen en verwijder ze uit de kabelgeleiders op de kap.
16. Trek de antennekabels voorzichtig omhoog vanaf de onderzijde van de computer door de sleuf in de kap.
17. Verwijder de vier schroeven waarmee het beeldscherm aan de computerbasis wordt bevestigd.




1	beeldscherm	2	schroeven (4)
3	beeldschermkabel	4	kap
5	antennekabels		

18. Til het beeldscherm van de computer.


Het beeldscherm opnieuw installeren

1. Volg de instructies in [Voordat u begint](#).
2. Plaats het beeldscherm op de juiste plaats en plaats de vier schroeven terug waarmee het beeldscherm aan de computer is bevestigd.
3. Leid de beeldschermkabel door de geleiders en sluit hem aan op de connector op het moederbord.
4. Koppel de kabel van de digitizer-kaart los van de connector op het moederbord.
5. Draai de geborgde schroeven waarmee de aardingskabel van het beeldscherm is bevestigd, los.
6. Leid de antennekabels door de geleiders op het kap.
7. Schuif de antennekabels naar de onderzijde van de computer door de sleuf in de kap.
8. Plaats het toetsenbord terug (zie [Het toetsenbord terugplaatsen](#)).
9. Plaats de polssteun terug (zie [De polssteun terugplaatsen](#)).
10. Klap het beeldscherm dicht en zet de computer op zijn kop.
11. Leid de antennekabels door de geleiders op de basisplaat.
12. Sluit de antennekabels aan op de connectors op de minikaart.
13. Plaats de geheugenmodule(s) terug (zie [De geheugenmodule\(s\) vervangen](#)).
14. Plaats de moduleplaat terug (zie [De moduleplaat terugplaatsen](#)).
15. Plaats de batterij terug (zie [De batterij vervangen](#)).

 **WAARSCHUWINGEN:** Voordat u de computer aanzet, moet u alle schroeven terugplaatsen en vastzetten en controleren of er geen losse schroeven in de computer zijn achtergebleven. Als u dit niet doet, loopt u het risico dat de computer beschadigd raakt.

Montagekader van het beeldscherm

Het montagekader van het beeldscherm verwijderen

 **WAARSCHUWINGEN:** Het montagekader van het beeldscherm is uiterst fragiel. Wees voorzichtig wanneer u het montagekader verwijdert om beschadiging te voorkomen.

1. Volg de instructies in [Voordat u begint](#).
2. Verwijder het beeldscherm (zie [Het beeldscherm verwijderen](#)).
3. Druk het montagekader naar buiten om het los te maken van de lipjes waarmee het montagekader aan de achterplaat is bevestigd.
4. Gebruik uw vingertoppen om de buitenrand van het montagekader los te maken van de achterplaat.
5. Til het montagekader van de beeldschermconstructie.



1	montagekader beeldscherm
---	--------------------------

Het montagekader van het beeldscherm terugplaatsen

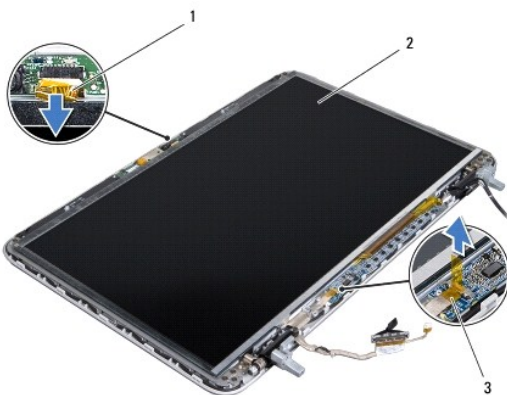
1. Volg de instructies in [Voordat u begint](#).
2. Lijn het montagekader uit met de achterplaat van het beeldscherm en klik het voorzichtig op zijn plaats.
3. Plaats het beeldschermpaneel terug (zie [Het beeldscherm opnieuw installeren](#)).

⚠ WAARSCHUWINGEN: Voordat u de computer aanzet, moet u alle schroeven terugplaatsen en vastzetten en controleren of er geen losse schroeven in de computer zijn achtergebleven. Als u dit niet doet, loopt u het risico dat de computer beschadigd raakt.

Beeldschermpaneel

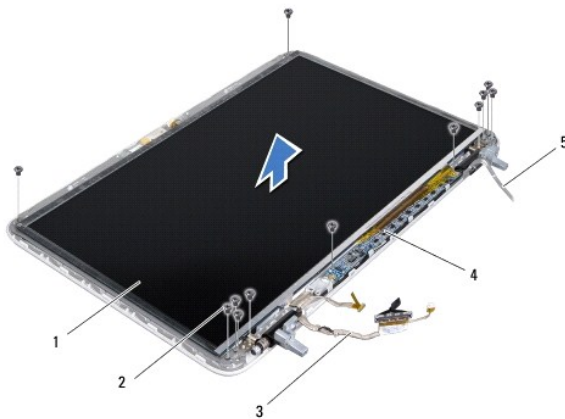
Het beeldschermpaneel verwijderen

1. Volg de instructies in [Voordat u begint](#).
2. Verwijder het beeldscherm (zie [Het beeldscherm verwijderen](#)).
3. Verwijder het montagekader van het beeldscherm (zie [Het montagekader van het beeldscherm verwijderen](#)).
4. Koppel de camerakabel los van de connector op de cameramodule.
5. Trek aan het treklijpje om de kabel van de digitizer-kaart los te maken van de connector op de digitizer-kaart.



1	camerakabel	2	beeldschermpaneel
3	kabel digitizer-kaart		

- Verwijder de tien schroeven waarmee het beeldschermpaneel aan de achterzijde van het beeldscherm is bevestigd.
- Verwijder de twee schroeven waarmee de digitizer-kaart op de achterplaat van het beeldscherm is bevestigd.
- Noteer hoe de antennekabels lopen en verwijder deze uit de kabelgeleiders op het rechterscharnier van het beeldscherm.
- Noteer hoe de beeldschermkabel loopt en verwijder deze uit de kabelgeleiders op het linkerscharnier van het beeldscherm.



1	beeldschermpaneel	2	schroeven (12)
3	beeldschermkabel	4	digitizer-kaart
5	antennekabels		

- Til het beeldschermpaneel uit de achterzijde van het beeldscherm.

Het beeldschermpaneel terugplaatsen

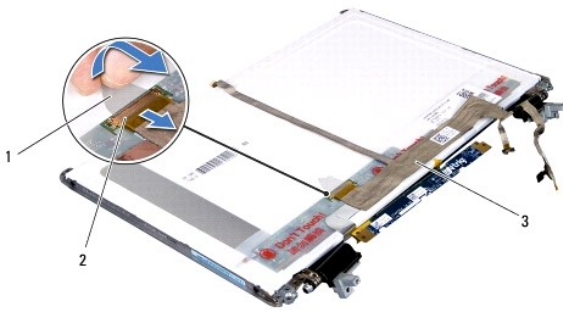
- Volg de instructies in [Voordat u begint](#).
- Plaats de beugels van het beeldschermpaneel terug in de achterzijde van het beeldscherm.
- Leid de beeldschermkabel door de geleiders op het linkerscharnier van het beeldscherm.
- Leid de antennekabels door de geleiders op het rechterscharnier van het beeldscherm.
- Plaats de tien schroeven waarmee het beeldschermpaneel aan de achterzijde van het beeldscherm is bevestigd, terug.
- Plaats de twee schroeven waarmee de digitizer-kaart op de achterplaat van het beeldscherm is bevestigd, terug.
- Sluit de camerakabel aan op de connector op de cameramodule.
- Sluit de kabel van de digitizer-kaart aan op de connector op de digitizer- kaart.
- Plaats het montagekader van het beeldscherm terug (zie [Het montagekader van het beeldscherm terugplaatsen](#)).
- Plaats het beeldschermpaneel terug (zie [Het beeldscherm opnieuw installeren](#)).

WAARSCHUWINGEN: Voordat u de computer aanzet, moet u alle schroeven terugplaatsen en vastzetten en controleren of er geen losse schroeven in de computer zijn achtergebleven. Als u dit niet doet, loopt u het risico dat de computer beschadigd raakt.

Beeldschermkabel

De beeldschermkabel verwijderen

1. Volg de instructies in [Voordat u begint](#).
2. Verwijder het beeldscherm (zie [Het beeldscherm verwijderen](#)).
3. Verwijder het montagekader van het beeldscherm (zie [Het montagekader van het beeldscherm verwijderen](#)).
4. Verwijder het beeldschermpaneel (zie [Het beeldschermpaneel verwijderen](#)).
5. Draai het beeldschermpaneel om en leg het op een schoon oppervlak.
6. Trek aan het trekklipje om de beeldschermkabel los te maken van de aansluiting op het beeldschermpaneel.



1	trekklipje	2	aansluiting beeldschermkabel
3	beeldschermkabel		

7. Trek voorzichtig de beeldschermkabel los van het beeldscherm.

De schermkabel terugplaatsen

1. Volg de instructies in [Voordat u begint](#).
2. Maak de beeldschermkabel vast aan het beeldschermpaneel.
3. Sluit de kabel van het beeldscherm aan op de aansluiting op het beeldschermpaneel.
4. Plaats het beeldschermpaneel terug (zie [Het beeldschermpaneel terugplaatsen](#)).
5. Plaats het montagekader van het beeldscherm terug (zie [Het montagekader van het beeldscherm terugplaatsen](#)).
6. Plaats de beeldschermconstructie terug ([Het beeldscherm opnieuw installeren](#)).

⚠ WAARSCHUWINGEN: Voordat u de computer aanzet, moet u alle schroeven terugplaatsen en vastzetten en controleren of er geen losse schroeven in de computer zijn achtergebleven. Als u dit niet doet, loopt u het risico dat de computer beschadigd raakt.

De beugels van het beeldschermpaneel

De beugels van het beeldschermpaneel verwijderen

1. Volg de instructies in [Voordat u begint](#).
2. Verwijder het beeldscherm (zie [Het beeldscherm verwijderen](#)).
3. Verwijder het montagekader van het beeldscherm (zie [Het montagekader van het beeldscherm verwijderen](#)).
4. Verwijder het beeldschermpaneel (zie [Het beeldschermpaneel verwijderen](#)).
5. Verwijder de vier schroeven (twee aan elke kant) waarmee de beeldschermpaneelbeugels aan het beeldschermpaneel zijn bevestigd.
6. Verwijder de beeldschermbeugels van het beeldscherm.



1	schroeven (4)	2	beugels van beeldschermpaneel (2)
---	---------------	---	-----------------------------------

De beugels van het beeldschermpaneel terugplaatsen

1. Volg de instructies in [Voordat u begint](#).
2. Plaats de beeldschermbeugels op hun plek.
3. Plaats de vier schroeven (twee aan elke kant) terug waarmee de beeldschermbeugels aan het beeldscherm zijn bevestigd.
4. Plaats het beeldschermpaneel terug (zie [Het beeldschermpaneel terugplaatsen](#)).
5. Plaats het montagekader van het beeldscherm terug (zie [Het montagekader van het beeldscherm terugplaatsen](#)).
6. Plaats de beeldschermconstructie terug ([Het beeldscherm opnieuw installeren](#)).

⚠ WAARSCHUWINGEN: Voordat u de computer aanzet, moet u alle schroeven terugplaatsen en vastzetten en controleren of er geen losse schroeven in de computer zijn achtergebleven. Als u dit niet doet, loopt u het risico dat de computer beschadigd raakt.

[Terug naar inhoudsopgave](#)

[Terug naar inhoudsopgave](#)

Ventilator

Onderhoudshandleiding Dell™ XPS™ L502X

- [De ventilator verwijderen](#)
- [De ventilator opnieuw installeren](#)

⚠ GEVAAR: Volg de veiligheidsinstructies die bij de computer werden geleverd alvorens u werkzaamheden binnen de computer uitvoert. Raadpleeg voor meer informatie over veiligheidsrichtlijnen onze website over wet- en regelgeving op www.dell.com/regulatory_compliance.

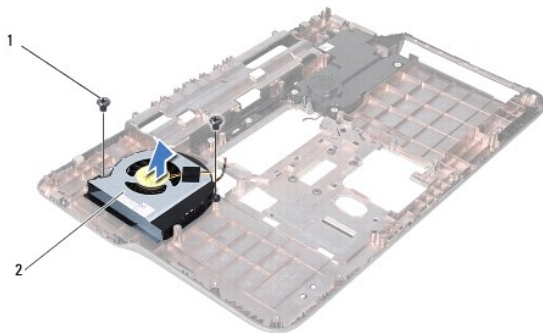
⚠ WAARSCHUWINGEN: Alleen een bevoegde onderhoudsmonteur mag reparaties aan uw computer uitvoeren. Schade als gevolg van **onderhoudswerkzaamheden die niet door Dell™ zijn goedgekeurd, valt niet onder de garantie.**

⚠ WAARSCHUWINGEN: Voorkom elektrostatische ontlading door uzelf te aarden met een aardingspolsbandje of door regelmatig een niet-geverfd metalen oppervlak aan te raken (zoals een connector van de computer).

⚠ WAARSCHUWINGEN: Voorkom schade aan het moederbord door de hoofdbatterij te verwijderen (zie [De batterij verwijderen](#)) voordat u in de computer gaat werken.

De ventilator verwijderen

1. Volg de instructies in [Voordat u begint](#).
2. Druk op eventuele kaarten in de mediakaartlezer om ze uit te werpen.
3. Verwijder de batterij (zie [De batterij verwijderen](#)).
4. Verwijder de moduleplaat (zie [De moduleplaat verwijderen](#)).
5. Verwijder de geheugenmodule(s) (zie [De geheugenmodule\(s\) verwijderen](#)).
6. Verwijder de polssteun (zie [De polssteun verwijderen](#)).
7. Verwijder het toetsenbord (zie [Het toetsenbord verwijderen](#)).
8. Verwijder het beeldscherm (zie [Het beeldscherm verwijderen](#)).
9. Volg de instructies van [stap 9](#) tot [stap 14](#) in [De kap verwijderen](#).
10. Verwijder de twee schroeven waarmee de ventilator aan de basisplaat is bevestigd.




1	schroeven (2)	2	ventilator
---	---------------	---	------------

11. Til de ventilator van de basisplaat.

De ventilator opnieuw installeren

1. Volg de instructies in [Voordat u begint](#).

2. Plaats de ventilator op de basisplaat.
3. Verwijder de twee schroeven waarmee de ventilator aan de basisplaat is bevestigd.
4. Volg de instructies van [stap 8](#) tot [stap 11](#) in [De kap terugplaatsen](#).
5. Plaats het beeldschermpaneel terug (zie [Het beeldscherm opnieuw installeren](#)).
6. Plaats het toetsenbord terug (zie [Het toetsenbord terugplaatsen](#)).
7. Plaats de polssteun terug (zie [De polssteun terugplaatsen](#)).
8. Plaats de geheugenmodule(s) terug (zie [De geheugenmodule\(s\) vervangen](#)).
9. Plaats de moduleplaat terug (zie [De moduleplaat terugplaatsen](#)).
10. Plaats de batterij terug (zie [De batterij vervangen](#)).

 **WAARSCHUWINGEN:** Voordat u de computer aanzet, moet u alle schroeven terugplaatsen en vastzetten en controleren of er geen losse schroeven in de computer zijn achtergebleven. Als u dit niet doet, loopt u het risico dat de computer beschadigd raakt.

[Terug naar inhoudsopgave](#)

[Terug naar inhoudsopgave](#)

Vaste schijf

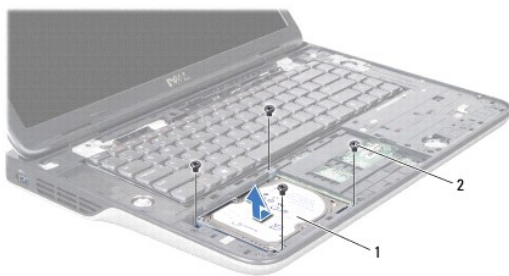
Onderhoudshandleiding Dell™ XPS™ L502X

- [De vaste schijf verwijderen](#)
- [De vaste schijf vervangen](#)

- ⚠ **GEVAAR:** Volg de veiligheidsinstructies die bij de computer werden geleverd alvorens u werkzaamheden binnen de computer uitvoert. Raadpleeg voor meer informatie over veiligheidsrichtlijnen onze website over wet- en regelgeving op www.dell.com/regulatory_compliance.
- ⚠ **GEVAAR:** Als u de vaste schijf uit de computer verwijdert terwijl deze heet is, mag u de metalen behuizing van de vaste schijf niet aanraken.
- ⚠ **WAARSCHUWINGEN:** Alleen een bevoegde onderhoudsmonteur mag reparaties aan uw computer uitvoeren. Schade als gevolg van **onderhoudswerkzaamheden die niet door Dell™ zijn goedgekeurd, valt niet onder de garantie.**
- ⚠ **WAARSCHUWINGEN:** Voorkom elektrostatische ontlading door uzelf te aarden met een aardingspolsbandje of door regelmatig een niet-geverfd metalen oppervlak aan te raken (zoals een connector van de computer).
- ⚠ **WAARSCHUWINGEN:** Voorkom schade aan het moederbord door de hoofdbatterij te verwijderen (zie [De batterij verwijderen](#)) voordat u in de computer gaat werken.
- ⚠ **WAARSCHUWINGEN:** Voorkom gegevensverlies door de computer uit te schakelen (zie [Uw computer uitschakelen](#)) voordat u het vasteschijfgedeelte verwijdert. Verwijder de vaste schijf niet terwijl de computer aan staat of in de slaapstand staat.
- ⚠ **WAARSCHUWINGEN:** Vaste schijven zijn bijzonder kwetsbaar. Wees voorzichtig met de vaste schijf.
- 📌 **N.B.:** Dell garandeert geen compatibiliteit met, en biedt geen ondersteuning voor, vaste schijven die niet van Dell afkomstig zijn.
- 📌 **N.B.:** Als u een vaste schijf installeert die niet van Dell afkomstig is, moet u een besturingssysteem, stuurprogramma's en hulpprogramma's installeren op de nieuwe vaste schijf.

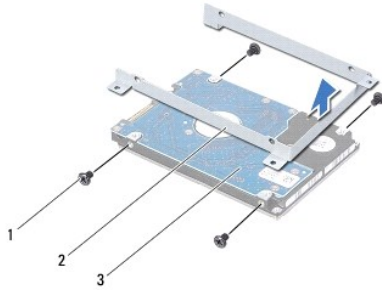
De vaste schijf verwijderen

1. Volg de instructies in [Voordat u begint](#).
2. Verwijder de batterij (zie [De batterij verwijderen](#)).
3. Verwijder de polssteun (zie [De polssteun verwijderen](#)).
4. Verwijder de vier schroeven waarmee de vaste schijf aan de systeembasis is bevestigd.
5. Schuif de vaste schijf aan de kant om deze los te maken van de connector op het moederbord.
6. Til de vaste schijf uit het compartiment van de vaste schijf.



1	vaste schijf	2	schroeven (4)
---	--------------	---	---------------

7. Verwijder de vier schroeven waarmee de houder aan de vaste schijf is bevestigd.
8. Til de beugel van de vaste schijf.



1	schroeven (4)	2	beugel van de vaste schijf
3	vaste schijf		

△ **WAARSCHUWINGEN:** Wanneer u de vaste schijf niet gebruikt, dient u deze in een beschermende antistatische verpakking te bewaren (zie "Beschermen tegen elektrostatische ontlading" in de veiligheidsinstructies die bij uw computer zijn geleverd).

De vaste schijf vervangen

1. Volg de instructies in [Voordat u begint](#).
2. Haal de nieuwe vaste schijf uit de verpakking.
Bewaar de originele verpakking om de vaste schijf in te bewaren of te vervoeren.
3. Schuif de vaste schijf in de beugel voor de vaste schijf.
4. Plaats de vier schroeven terug waarmee de beugel aan de vaste schijf is bevestigd.
5. Plaats de vaste schijf in het compartiment voor de vaste schijf.
6. Schuif de vaste schijf naar binnen om deze aan te sluiten op de connector op het moederbord.
7. Plaats de vier schroeven terug waarmee de vaste schijf in de computer is bevestigd.
8. Plaats de polssteun terug (zie [De polssteun terugplaatsen](#)).
9. Plaats de batterij terug (zie [De batterij vervangen](#)).

△ **WAARSCHUWINGEN:** Voordat u de computer aanzet, moet u alle schroeven terugplaatsen en vastzetten en controleren of er geen losse schroeven in de computer zijn achtergebleven. Als u dit niet doet, loopt u het risico dat de computer beschadigd raakt.

[Terug naar inhoudsopgave](#)

[Terug naar inhoudsopgave](#)

Warmteafleider

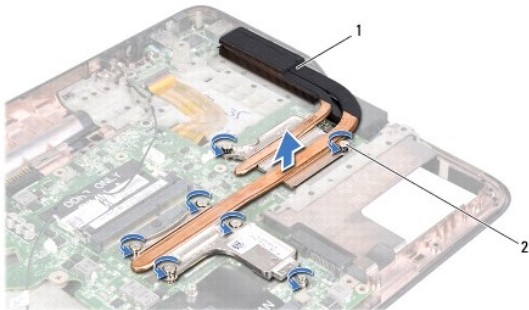
Onderhoudshandleiding Dell™ XPS™ L502X

- [De warmteafleider verwijderen](#)
- [De warmteafleider vervangen](#)

- ⚠ **GEVAAR:** Volg de veiligheidsinstructies die bij de computer werden geleverd alvorens u werkzaamheden binnen de computer uitvoert. Raadpleeg voor meer informatie over veiligheidsrichtlijnen onze website over wet- en regelgeving op www.dell.com/regulatory_compliance.
- ⚠ **GEVAAR:** Als u de warmteafleider van de computer verwijdert wanneer deze heet is, mag u de metalen behuizing van de warmteafleider van de processor niet aanraken.
- ⚠ **WAARSCHUWINGEN:** Alleen een bevoegde onderhoudsmonteur mag reparaties aan uw computer uitvoeren. Schade als gevolg van **onderhoudswerkzaamheden die niet door Dell™ zijn goedgekeurd, valt niet onder de garantie.**
- ⚠ **WAARSCHUWINGEN:** Voorkom elektrostatische ontlading door uzelf te aarden met een aardingspolsbandje of door regelmatig een niet-geverfd metalen oppervlak aan te raken (zoals een connector van de computer).
- ⚠ **WAARSCHUWINGEN:** Voorkom schade aan het moederbord door de hoofdbatterij te verwijderen (zie [De batterij verwijderen](#)) voordat u in de computer gaat werken.

De warmteafleider verwijderen

1. Volg de instructies in [Voordat u begint](#).
2. Verwijder de batterij (zie [De batterij verwijderen](#)).
3. Verwijder de moduleplaat (zie [De moduleplaat verwijderen](#)).
4. Verwijder de geheugenmodule(s) (zie [De geheugenmodule\(s\) verwijderen](#)).
5. Verwijder de polssteun (zie [De polssteun verwijderen](#)).
6. Verwijder het toetsenbord (zie [Het toetsenbord verwijderen](#)).
7. Verwijder het beeldscherm (zie [Het beeldscherm verwijderen](#)).
8. Volg de instructies van [stap 9](#) tot [stap 14](#) in [De kap verwijderen](#).
9. Maak in de juiste volgorde (aangegeven op de warmteafleider) de zeven geborgde schroeven los waarmee de warmteafleider op het moederbord bevestigd is.




1	warmteafleider	2	geborgde schroeven (7)
---	----------------	---	------------------------

10. Til de warmteafleider voorzichtig van de kap.

De warmteafleider vervangen

- 📌 **N.B.:** De oorspronkelijke koelpasta kan worden hergebruikt als de oorspronkelijke processor en warmteafleider van de processor samen opnieuw worden geïnstalleerd. Als u de processor of de warmteafleider vervangt, gebruikt u de thermische mat die in het pakket is meegeleverd om ervoor te zorgen dat de warmte wordt afgevoerd.

1. Volg de instructies in [Voordat u begint](#).
2. Verwijder het thermisch vet aan de onderzijde van de warmteafleider en breng nieuw thermisch vet aan.
3. Lijn de zeven geborgde schroeven op de warmteafleider uit met de schroefgaten op het moederbord en draai de schroeven in opeenvolgende volgorde vast (staat aangegeven op de warmteafleider).
4. Volg de instructies van [stap 8](#) tot [stap 11](#) in [De kap terugplaatsen](#).
5. Plaats het beeldschermpaneel terug (zie [Het beeldscherm opnieuw installeren](#)).
6. Plaats het toetsenbord terug (zie [Het toetsenbord terugplaatsen](#)).
7. Plaats de polssteun terug (zie [De polssteun terugplaatsen](#)).
8. Plaats de geheugenmodule(s) terug (zie [De geheugenmodule\(s\) vervangen](#)).
9. Plaats de moduleplaat terug (zie [De moduleplaat terugplaatsen](#)).
10. Plaats de batterij terug (zie [De batterij vervangen](#)).

 **WAARSCHUWINGEN:** Voordat u de computer aanzet, moet u alle schroeven terugplaatsen en vastzetten en controleren of er geen losse schroeven in de computer zijn achtergebleven. Als u dit niet doet, loopt u het risico dat de computer beschadigd raakt.

[Terug naar inhoudsopgave](#)

[Terug naar inhoudsopgave](#)

Toetsenbord

Onderhoudshandleiding Dell™ XPS™ L502X

- [Het toetsenbord verwijderen](#)
- [Het toetsenbord terugplaatsen](#)

- ⚠ **GEVAAR:** Volg de veiligheidsinstructies die bij de computer werden geleverd alvorens u werkzaamheden binnen de computer uitvoert. Raadpleeg voor meer informatie over veiligheidsrichtlijnen onze website over wet- en regelgeving op www.dell.com/regulatory_compliance.
- ⚠ **WAARSCHUWINGEN:** Alleen een bevoegde onderhoudsmonteur mag reparaties aan uw computer uitvoeren. Schade als gevolg van **onderhoudswerkzaamheden die niet door Dell™ zijn goedgekeurd, valt niet onder de garantie.**
- ⚠ **WAARSCHUWINGEN:** Voorkom elektrostatische ontlading door uzelf te aarden met een aardingspolsbandje of door regelmatig een niet-geverfd metalen oppervlak aan te raken (zoals een connector van de computer).
- ⚠ **WAARSCHUWINGEN:** Voorkom schade aan het moederbord door de hoofdbatterij te verwijderen (zie [De batterij verwijderen](#)) voordat u in de computer gaat werken.

Het toetsenbord verwijderen

1. Volg de instructies in [Voordat u begint](#).
2. Verwijder de batterij (zie [De batterij verwijderen](#)).
3. Verwijder de polssteun (zie [De polssteun verwijderen](#)).
4. Druk de lipjes op de kap in om het toetsenbord los te maken.



1	lipjes (2)
---	------------

5. Til het toetsenbord voorzichtig op en schuif de lipjes van het toetsenbord uit de sleuven op de kap.
6. Til de vergrendeling omhoog en trek aan het lipje om de kabel van de verlichting van het toetsenbord uit de connector op het moederbord te verwijderen.



1	toetsenbordlipjes (5)	2	aansluiting voor de kabel van de toetsenbordverlichting
---	-----------------------	---	---

- ⚠ **WAARSCHUWINGEN:** De toetsen van het toetsenbord zijn kwetsbaar. Ze raken snel los en het is veel werk om ze terug te plaatsen. Wees voorzichtig met het verwijderen van het toetsenbord en met het toetsenbord zelf.

⚠ WAARSCHUWINGEN: Wees zeer voorzichtig bij het verwijderen van het toetsenbord en met het toetsenbord zelf. Als u niet oppast, zou u het beeldscherm kunnen beschadigen.

7. Draai het toetsenbord om en plaats het op de kap, zoals wordt aangegeven in de volgende illustratie.
8. Verwijder de connectorvergrendeling en koppel de kabel van het toetsenbord los van de moederbordconnector.



1	kap	2	keyboard
3	aansluiting voor de toetsenbordkabel		

9. Til het toetsenbord uit de kap.

Het toetsenbord terugplaatsen

1. Volg de instructies in [Voordat u begint](#).
2. Schuif de toetsenbordkabel in de connector op het moederbord en druk op de connectorvergrendeling om de kabel te vergrendelen.
3. Schuif de kabel van de toetsenbordverlichting in de moederbordaansluiting en druk op de vergrendeling om de kabel te vergrendelen.
4. Schuif de lipjes op het toetsenbord in de sleuven op de kap en laat het toetsenbord op zijn plaats zakken.
5. Druk zachtjes op de bovenzijde van het toetsenbord om het te bevestigen op de lipjes op de kap.
6. Plaats de polssteun terug (zie [De polssteun terugplaatsen](#)).
7. Plaats de batterij terug (zie [De batterij vervangen](#)).

⚠ WAARSCHUWINGEN: Voordat u de computer aanzet, moet u alle schroeven terugplaatsen en vastzetten en controleren of er geen losse schroeven in de computer zijn achtergebleven. Als u dit niet doet, loopt u het risico dat de computer beschadigd raakt.

[Terug naar inhoudsopgave](#)

[Terug naar inhoudsopgave](#)

Geheugenmodule(s)

Onderhoudshandleiding Dell™ XPS™ L502X

- [De geheugenmodule\(s\) verwijderen](#)
- [De geheugenmodule\(s\) vervangen](#)

- ⚠ **GEVAAR:** Volg de veiligheidsinstructies die bij de computer werden geleverd alvorens u werkzaamheden binnen de computer uitvoert. Raadpleeg voor meer informatie over veiligheidsrichtlijnen onze website over wet- en regelgeving op www.dell.com/regulatory_compliance.
- ⚠ **WAARSCHUWINGEN:** Alleen een bevoegde onderhoudsmonteur mag reparaties aan uw computer uitvoeren. Schade als gevolg van **onderhoudswerkzaamheden die niet door Dell™ zijn goedgekeurd, valt niet onder de garantie.**
- ⚠ **WAARSCHUWINGEN:** Voorkom elektrostatische ontlading door uzelf te aarden met een aardingspolsbandje of door regelmatig een niet-geverfd metalen oppervlak aan te raken (zoals een connector van de computer).
- ⚠ **WAARSCHUWINGEN:** Voorkom schade aan het moederbord door de hoofdbatterij te verwijderen (zie [De batterij verwijderen](#)) voordat u in de computer gaat werken.

U kunt het geheugen van uw computer uitbreiden voor geheugenmodules te installeren op het moederbord. Raadpleeg "Specificaties" in de *installatiehandleiding* die is meegeleverd met uw computer of op support.dell.com/manuals voor informatie over welk type geheugen wordt ondersteund door uw computer.

🔍 **N.B.:** Geheugen dat via Dell is aangeschaft, valt onder de garantie van uw computer.

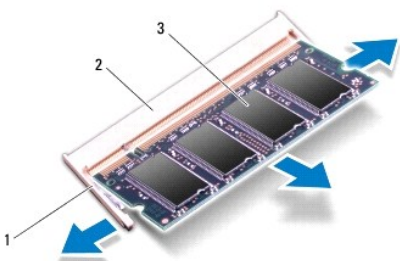
Uw computer heeft twee bereikbare SODIMM-connectors.

De geheugenmodule(s) verwijderen

1. Volg de instructies in [Voordat u begint](#).
2. Verwijder de batterij (zie [De batterij verwijderen](#)).
3. Verwijder de moduleplaat (zie [De moduleplaat verwijderen](#)).

⚠ **WAARSCHUWINGEN:** Gebruik geen gereedschap om de bevestigingsklemmetjes van de geheugenmoduleconnector uit elkaar te duwen. Zo voorkomt u schade aan de geheugenmoduleconnector.

4. Gebruik uw vingertoppen om de bevestigingsklemmetjes aan weerszijden van de geheugenmoduleconnector voorzichtig uit elkaar te duwen totdat de module omhoog komt.



1	borgklem	2	geheugenmoduleconnector
3	geheugenmodule		

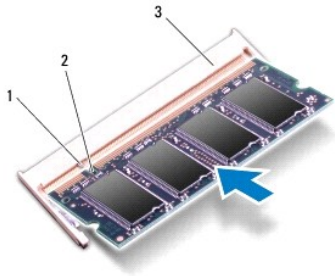
5. Verwijder de geheugenmodule uit de connector.

De geheugenmodule(s) vervangen

△ **WAARSCHUWINGEN:** Als u geheugenmodules in twee connectoren wilt installeren, installeert u eerst een geheugenmodule in de onderste connector en daarna in de bovenste connector.

1. Volg de instructies in [Voordat u begint](#).
2. Lijn de inkeping op de geheugenmodule uit met het lipje op de geheugenmoduleconnector.
3. Schuif de geheugenmodule stevig in de aansluiting onder een hoek van 45 graden en druk de geheugenmodule naar beneden totdat deze vastklikt. Verwijder de geheugenmodule als u geen klik hoort en installeer deze opnieuw.

🔧 **N.B.:** Als de geheugenmodule niet op juiste wijze wordt geplaatst, start de computer mogelijk niet op.



1	tab	2	inkeping
3	geheugenmoduleconnector		

4. Plaats de moduleplaat terug (zie [De moduleplaat terugplaatsen](#)).
5. Plaats de batterij terug (zie [De batterij vervangen](#)).
6. Sluit de netadapter aan op de computer en op een stopcontact.
7. Zet de computer aan.

Bij het opstarten van de computer wordt het extra geheugen gedetecteerd en worden de systeemconfiguratiegegevens automatisch bijgewerkt.

Controleer hoeveel geheugen in de computer is geïnstalleerd:

Klik op **Start** → **Configuratiescherm** → **Systeem en beveiliging** → **Systeem**.

△ **WAARSCHUWINGEN:** Voordat u de computer aanzet, moet u alle schroeven terugplaatsen en vastzetten en controleren of er geen losse schroeven in de computer zijn achtergebleven. Als u dit niet doet, loopt u het risico dat de computer beschadigd raakt.

[Terug naar inhoudsopgave](#)

[Terug naar inhoudsopgave](#)

Draadloze minikaart(en)

Onderhoudshandleiding Dell™ XPS™ L502X

- [De minikaart\(en\) verwijderen](#)
- [De minikaart\(en\) terugplaatsen](#)

- ⚠ **GEVAAR:** Volg de veiligheidsinstructies die bij de computer werden geleverd alvorens u werkzaamheden binnen de computer uitvoert. Raadpleeg voor meer informatie over veiligheidsrichtlijnen onze website over wet- en regelgeving op www.dell.com/regulatory_compliance.
- ⚠ **WAARSCHUWINGEN:** Alleen een bevoegde onderhoudsmonteur mag reparaties aan uw computer uitvoeren. Schade als gevolg van **onderhoudswerkzaamheden die niet door Dell™ zijn goedgekeurd, valt niet onder de garantie.**
- ⚠ **WAARSCHUWINGEN:** Voorkom elektrostatische ontlading door uzelf te aarden met een aardingspolsbandje of door regelmatig een niet-geverfd metalen oppervlak aan te raken (zoals een connector van de computer).
- ⚠ **WAARSCHUWINGEN:** Voorkom schade aan het moederbord door de hoofdbatterij te verwijderen (zie [De batterij verwijderen](#)) voordat u in de computer gaat werken.
- 🔧 **N.B.:** Dell garandeert geen compatibiliteit met (en biedt geen ondersteuning voor) minikaarten die niet van Dell afkomstig zijn.

Als u een draadloze minikaart bij uw computer hebt besteld, is deze al geïnstalleerd.

Uw computer heeft één minikaartsleuf van volledig formaat en één minikaartsleuf van half formaat:

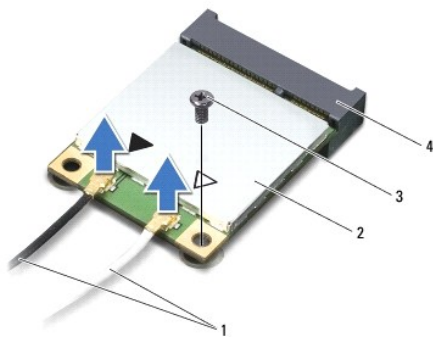
1. Één minikaartsleuf van volledig formaat: ondersteunt WWAN- (Wireless Wide Area Network) of tv-tunermodule.
1. Één minikaartsleuf van half formaat: ondersteunt een WLAN/Bluetooth-combokaart (Wireless Local Area Network) of een WiMax-kaart (Worldwide Interoperability for Microwave Access).

🔧 **N.B.:** Het hangt af van de configuratie van de computer bij verkoop of er wel of geen minikaart in de minikaartsleuven is geïnstalleerd.

De minikaart(en) verwijderen

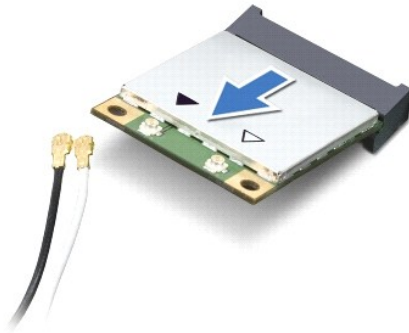
1. Volg de instructies in [Voordat u begint](#).
2. Verwijder de batterij (zie [De batterij verwijderen](#)).
3. Verwijder de moduleplaat (zie [De moduleplaat verwijderen](#)).
4. Neem de kabels van de antenne uit de minikaart(en).
5. Verwijder de schroef waarmee de minikaart aan het moederbord is bevestigd.

🔧 **N.B.:** De computer kan slechts één WWAN-minikaart of één tv-tunerkaart in de minikaartsleuf op volledig formaat tegelijkertijd ondersteunen.



1	antennekabels (2)	2	minikaart
3	schroef	4	moederbordaansluiting

6. Haal de minikaart(en) uit de moederbordaansluiting.



⚠ **WAARSCHUWINGEN:** Bewaar de minikaart in een beschermende antistatische verpakking wanneer deze niet in de computer is geplaatst. Zie "Bescherming tegen elektrostatische ontlading" in de veiligheidsinformatie die bij de computer is geleverd voor meer informatie.

De minikaart(en) terugplaatsen

1. Volg de instructies in [Voordat u begint](#).

2. Haal de nieuwe minikaart uit de verpakking.

⚠ **WAARSCHUWINGEN:** Druk stevig en gelijkmatig op de kaart om deze op zijn plaats te schuiven. Als u te veel kracht gebruikt, kunt u de connector echter beschadigen.

⚠ **WAARSCHUWINGEN:** De connectoren zijn zodanig getand dat ze een juiste installatie garanderen. Als u weerstand ondervindt, moet u de connectoren op de kaart en het moederbord controleren en de kaart opnieuw uitlijnen.

⚠ **WAARSCHUWINGEN:** U voorkomt schade aan de minikaart door de kabels nooit onder de kaart te plaatsen.

3. Plaats de minikaart onder een hoek van 45 graden in de connector op het moederbord.

4. Duw het andere uiteinde van de minikaart omlaag in de sleuf van het moederbord en plaats de schroef terug waarmee de minikaart op het moederbord wordt bevestigd.

5. Sluit de juiste antennekabels aan op de minikaart die u aan het installeren bent. In de volgende tabel ziet u het kleurenschema van de antennekabels voor de minikaarten die door de computer worden ondersteund.

Connectors op de minikaart	Kleurenschema antennekabels
WLAN + Bluetooth (2 antennekabels)	
Hoofd-WLAN + Bluetooth (witte driehoek)	wit
Hulp-WLAN + Bluetooth (zwarte driehoek)	zwart
WWAN (2 antennekabels)	
Hoofd-WWAN (witte driehoek)	wit
Hulp-WWAN (zwarte driehoek)	zwart
Tv-tuner (1 antennekabel)	zwart

6. Plaats de moduleplaat terug (zie [De moduleplaat terugplaatsen](#)).

7. Plaats de batterij terug (zie [De batterij vervangen](#)).

⚠ **WAARSCHUWINGEN:** Voordat u de computer aanzet, moet u alle schroeven terugplaatsen en vastzetten en controleren of er geen losse schroeven in de computer zijn achtergebleven. Als u dit niet doet, loopt u het risico dat de computer beschadigd raakt.

8. Installeer eventuele stuur- en hulpprogramma's voor uw computer.

🔧 **N.B.:** Als u een communicatiekaart van een andere leverancier installeert, moet u de juiste stuur- en hulpprogramma's installeren.

[Terug naar inhoudsopgave](#)

[Terug naar inhoudsopgave](#)

Moduleplaat

Onderhoudshandleiding Dell™ XPS™ L502X

- [De moduleplaat verwijderen](#)
- [De moduleplaat terugplaatsen](#)

- ⚠ **GEVAAR:** Volg de veiligheidsinstructies die bij de computer werden geleverd alvorens u werkzaamheden binnen de computer uitvoert. Raadpleeg voor meer informatie over veiligheidsrichtlijnen onze website over wet- en regelgeving op www.dell.com/regulatory_compliance.
- ⚠ **WAARSCHUWINGEN:** Alleen een bevoegde onderhoudsmonteur mag reparaties aan uw computer uitvoeren. Schade als gevolg van **onderhoudswerkzaamheden die niet door Dell™ zijn goedgekeurd, valt niet onder de garantie.**
- ⚠ **WAARSCHUWINGEN:** Voorkom elektrostatische ontlading door uzelf te aarden met een aardingspolibandje of door regelmatig een niet-geverfd metalen oppervlak aan te raken (zoals een connector van de computer).
- ⚠ **WAARSCHUWINGEN:** U voorkomt schade aan de computer door alleen de batterij te gebruiken die speciaal voor deze Dell-computer is bedoeld. Gebruik geen batterijen die voor andere Dell-computers zijn bedoeld.

De moduleplaat verwijderen

1. Volg de instructies in [Voordat u begint](#).
2. Verwijder de batterij (zie [De batterij verwijderen](#)).
3. Draai de drie geborgde schroeven los waarmee de moduleplaat op de kap is bevestigd.
4. Maak de bevestigingslipjes op de moduleplaat met uw vingers los van de sleuven op de basisplaat.
5. Til de moduleplaat van de basisplaat.



1	schroeven (3)	2	moduleplaat
3	bevestigingslipjes (4)	4	onderplaat

De moduleplaat terugplaatsen

- ⚠ **WAARSCHUWINGEN:** U voorkomt schade aan de computer door alleen de batterij te gebruiken die speciaal voor deze Dell-computer is bedoeld.
1. Volg de instructies in [Voordat u begint](#).
 2. Lijn de lipjes op de moduleplaat uit met de sleuven in de basisplaat en klik de module voorzichtig op zijn plaats.
 3. Draai de drie geborgde schroeven vast waarmee de moduleplaat op de kap is bevestigd.
 4. Plaats de batterij terug (zie [De batterij vervangen](#)).

[Terug naar inhoudsopgave](#)

[Terug naar inhoudsopgave](#)

Optisch station

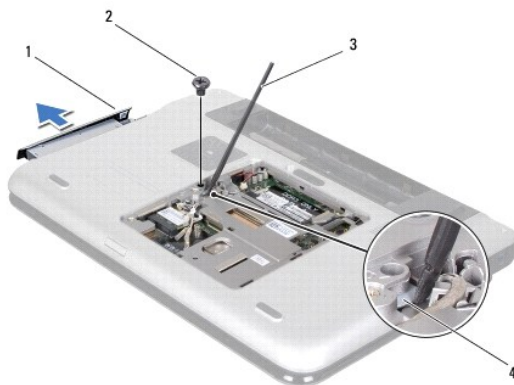
Onderhoudshandleiding Dell™ XPS™ L502X

- [Het optisch station verwijderen](#)
- [Het optische station terugplaatsen](#)

- ⚠ **GEVAAR:** Volg de veiligheidsinstructies die bij de computer werden geleverd alvorens u werkzaamheden binnen de computer uitvoert. Raadpleeg voor meer informatie over veiligheidsrichtlijnen onze website over wet- en regelgeving op www.dell.com/regulatory_compliance.
- ⚠ **WAARSCHUWINGEN:** Alleen een bevoegde onderhoudsmonteur mag reparaties aan uw computer uitvoeren. Schade als gevolg van **onderhoudswerkzaamheden die niet door Dell™ zijn goedgekeurd, valt niet onder de garantie.**
- ⚠ **WAARSCHUWINGEN:** Voorkom elektrostatische ontlading door uzelf te aarden met een aardingspolsbandje of door regelmatig een niet-geverfd metalen oppervlak aan te raken (zoals een connector van de computer).
- ⚠ **WAARSCHUWINGEN:** Voorkom schade aan het moederbord door de hoofdbatterij te verwijderen (zie [De batterij verwijderen](#)) voordat u in de computer gaat werken.

Het optisch station verwijderen

1. Volg de instructies in [Voordat u begint](#).
2. Verwijder de batterij (zie [De batterij verwijderen](#)).
3. Verwijder de moduleplaat (zie [De moduleplaat verwijderen](#)).
4. Verwijder de geheugenmodule(s) (zie [De geheugenmodule\(s\) verwijderen](#)).
5. Verwijder de schroef waarmee het optische station aan de basisplaat is bevestigd.
6. Druk met een plastic pennetje tegen de beugel van het optische station om de naar buiten te schuiven.
7. Schuif het optische station uit het compartiment.




1	optisch station	2	schroef
3	plastic pennetje	4	optische-schijfsteun

Het optische station terugplaatsen

1. Volg de instructies in [Voordat u begint](#).
2. Haal het nieuwe optische station uit de verpakking.
3. Schuif het optische station in het optische-stationcompartiment totdat het volledig op zijn plaats zit.

4. Plaats de schroef terug waarmee het optische station aan de basisplaat is bevestigd.
5. Plaats de geheugenmodule(s) terug (zie [De geheugenmodule\(s\) vervangen](#)).
6. Plaats de moduleplaat terug (zie [De moduleplaat terugplaatsen](#)).
7. Plaats de batterij terug (zie [De batterij vervangen](#)).

 **WAARSCHUWINGEN:** Voordat u de computer aanzet, moet u alle schroeven terugplaatsen en vastzetten en controleren of er geen losse schroeven in de computer zijn achtergebleven. Als u dit niet doet, loopt u het risico dat de computer beschadigd raakt.

[Terug naar inhoudsopgave](#)

[Terug naar inhoudsopgave](#)

Polssteun

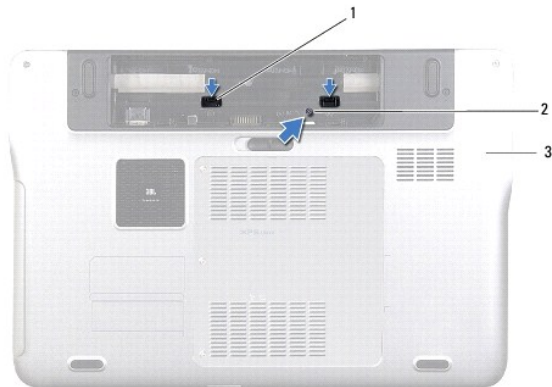
Onderhoudshandleiding Dell™ XPS™ L502X

- [De polssteun verwijderen](#)
- [De polssteun terugplaatsen](#)

- ⚠ **GEVAAR:** Volg de veiligheidsinstructies die bij de computer werden geleverd alvorens u werkzaamheden binnen de computer uitvoert. Raadpleeg voor meer informatie over veiligheidsrichtlijnen onze website over wet- en regelgeving op www.dell.com/regulatory_compliance.
- ⚠ **WAARSCHUWINGEN:** Alleen een bevoegde onderhoudsmonteur mag reparaties aan uw computer uitvoeren. Schade als gevolg van **onderhoudswerkzaamheden die niet door Dell™ zijn goedgekeurd, valt niet onder de garantie.**
- ⚠ **WAARSCHUWINGEN:** Voorkom elektrostatische ontlading door uzelf te aarden met een aardingspolspankje of door regelmatig een niet-geverfd metalen oppervlak aan te raken (zoals een connector van de computer).
- ⚠ **WAARSCHUWINGEN:** Voorkom schade aan het moederbord door de hoofdbatterij te verwijderen (zie [De batterij verwijderen](#)) voordat u in de computer gaat werken.

De polssteun verwijderen

1. Volg de instructies in [Voordat u begint](#).
2. Verwijder de batterij (zie [De batterij verwijderen](#)).
3. Verwijder de schroef waarmee de polssteun aan de basisplaat is bevestigd.
4. Maak de lipjes van de polssteun los van de basisplaat.



1	lipjes van de polssteun (2)	2	schroef
3	onderplaat		

5. Keer de computer om en klap het beeldscherm zo ver mogelijk naar achter.
6. Gebruik een plastic pennetje om de polssteun voorzichtig los te wrikken uit de kap.



1	plastic pennetje	2	kap
3	polssteun		

WAARSCHUWINGEN: Maak het polssteun voorzichtig los van de kap om te voorkomen dat u de polssteun beschadigt.

- Trek niet te hard aan de polssteun wanneer u deze van het scherm weg plaatst, zoals wordt getoond in de volgende illustratie.
- Til de connectorvergrendeling omhoog en trek aan de treklijpjes om de touchpadkabel en de kabel van de aan-uitknop los te maken van de connectors op het moederbord.
- Til de polssteun van de kap.



1	connector voor de kabel van de aan-uitknop	2	aansluiting voor de kabel van de touchpad
3	polssteun		

De polssteun terugplaatsen

- Volg de instructies in [Voordat u begint](#).
- Schuif de touchpadkabel en de kabel van de aan-uitknop in de connectors op het moederbord en druk op de connectorvergrendeling om de kabels te bevestigen.
- Lijn de lipjes op de polssteun uit met de sleuven in de kap en klik de polssteun voorzichtig op zijn plaats.
- Klap het beeldscherm dicht en zet de computer op zijn kop.
- Plaats de schroef terug waarmee de polssteun aan de basisplaat is bevestigd.
- Plaats de batterij terug (zie [De batterij vervangen](#)).

WAARSCHUWINGEN: Voordat u de computer aanzet, moet u alle schroeven terugplaatsen en vastzetten en controleren of er geen losse schroeven in de computer zijn achtergebleven. Als u dit niet doet, loopt u het risico dat de computer beschadigd raakt.

[Terug naar inhoudsopgave](#)

[Terug naar inhoudsopgave](#)

Processormodule

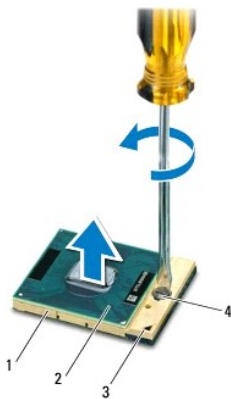
Onderhoudshandleiding Dell™ XPS™ L502X

- [De processormodule verwijderen](#)
- [De processormodule terugplaatsen](#)

- ⚠ **GEVAAR:** Volg de veiligheidsinstructies die bij de computer werden geleverd alvorens u werkzaamheden binnen de computer uitvoert. Raadpleeg voor meer informatie over veiligheidsrichtlijnen onze website over wet- en regelgeving op www.dell.com/regulatory_compliance.
- ⚠ **WAARSCHUWINGEN:** Alleen een bevoegde onderhoudsmonteur mag reparaties aan uw computer uitvoeren. Schade als gevolg van **onderhoudswerkzaamheden die niet door Dell™ zijn goedgekeurd, valt niet onder de garantie.**
- ⚠ **WAARSCHUWINGEN:** Voorkom elektrostatische ontlading door uzelf te aarden met een aardingspolsbandje of door regelmatig een niet-geverfd metalen oppervlak aan te raken (zoals een connector van de computer).
- ⚠ **WAARSCHUWINGEN:** Voorkom schade aan het moederbord door de hoofdbatterij te verwijderen (zie [De batterij verwijderen](#)) voordat u in de computer gaat werken.

De processormodule verwijderen

1. Volg de instructies in [Voordat u begint](#).
 2. Verwijder de batterij (zie [De batterij verwijderen](#)).
 3. Verwijder de moduleplaat (zie [De moduleplaat verwijderen](#)).
 4. Verwijder de geheugenmodule(s) (zie [De geheugenmodule\(s\) verwijderen](#)).
 5. Verwijder de polssteun (zie [De polssteun verwijderen](#)).
 6. Verwijder het toetsenbord (zie [Het toetsenbord verwijderen](#)).
 7. Verwijder het beeldscherm (zie [Het beeldscherm verwijderen](#)).
 8. Volg de instructies van [stap 9](#) tot [stap 14](#) in [De kap verwijderen](#).
 9. Verwijder de warmteafleider (zie [De warmteafleider verwijderen](#)).
- ⚠ **WAARSCHUWINGEN:** U voorkomt contact tussen de schroef van de ZIF-socket en de processor tijdens het verwijderen of terugplaatsen van de processor door zachtjes op het midden van de processor te drukken terwijl u aan de schroef draait.
 - ⚠ **WAARSCHUWINGEN:** Houd de schroevendraaier loodrecht ten opzichte van de processor terwijl u aan de schroef draait om te voorkomen dat de processor beschadigd raakt.
10. Maak de ZIF-socket los door de schroef met een kleine platte schroevendraaier linksom te draaien tot aan de stop.



1	ZIF-socket	2	processormodule
3	pin-1-hoek	4	schroef van ZIF-socket

- △ **WAARSCHUWINGEN:** U zorgt ervoor dat de processor maximaal wordt gekoeld, door de hitteoverdrachtszones op de thermische koeling van de processor niet aan te raken. Het vet van uw huid kan het warmteoverdrachtsvermogen van de thermische pads verminderen.
- △ **WAARSCHUWINGEN:** Verwijder de processormodule door deze recht omhoog te trekken. Zorg ervoor dat de pinnen op de processormodule niet worden verbogen.

11. Til de processormodule uit de ZIF-socket.

De processormodule terugplaatsen

🔍 **N.B.:** Als u een nieuwe processormodule installeert, ontvangt u een nieuwe thermische koeleenheid waaraan een thermisch pad is bevestigd, of u ontvangt een nieuw thermisch pad met documentatie die de juiste installatie beschrijft.

1. Volg de instructies in [Voordat u begint](#).
2. Lijn de pin-1-hoek van de processor uit met de pin-1-hoek van de ZIF-socket.

🔍 **N.B.:** De pin-1-hoek van de processormodule heeft een driehoek die overeenstemt met de pin-1-hoek van de ZIF-socket.

3. Plaats de processormodule zachtjes in de ZIF-socket en zorg ervoor dat de processormodule correct is gepositioneerd.

△ **WAARSCHUWINGEN:** Houd de schroevendraaier loodrecht ten opzichte van de processor terwijl u aan de schroef draait om te voorkomen dat de processor beschadigd raakt.

4. Draai de ZIF-socket vast door de schroef rechtsom te draaien om de processormodule vast te zetten op het moederbord.
5. Plaats de warmteafleider terug (zie [De warmteafleider vervangen](#)).
6. Volg de instructies van [stap 8](#) tot [stap 11](#) in [De kap terugplaatsen](#).
7. Plaats het beeldschermpaneel terug (zie [Het beeldscherm opnieuw installeren](#)).
8. Plaats het toetsenbord terug (zie [Het toetsenbord terugplaatsen](#)).
9. Plaats de polssteun terug (zie [De polssteun terugplaatsen](#)).
10. Plaats de geheugenmodule(s) terug (zie [De geheugenmodule\(s\) vervangen](#)).
11. Plaats de moduleplaat terug (zie [De moduleplaat terugplaatsen](#)).
12. Plaats de batterij terug (zie [De batterij vervangen](#)).

△ **WAARSCHUWINGEN:** Voordat u de computer aanzet, moet u alle schroeven terugplaatsen en vastzetten en controleren of er geen losse schroeven in de computer zijn achtergebleven. Als u dit niet doet, loopt u het risico dat de computer beschadigd raakt.

[Terug naar inhoudsopgave](#)

[Terug naar inhoudsopgave](#)

Printplaat voor de aan-uitknop

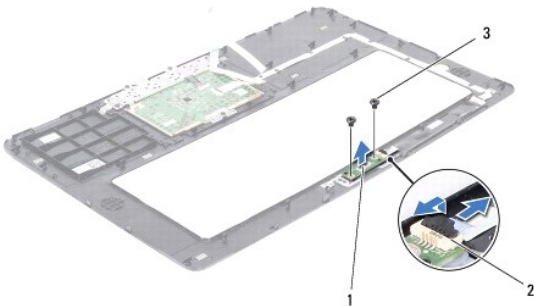
Onderhoudshandleiding Dell™ XPS™ L502X

- [De printplaat voor de aan-uitknop verwijderen](#)
- [De aan-uitknopkaart terugplaatsen](#)

- ⚠ **GEVAAR:** Volg de veiligheidsinstructies die bij de computer werden geleverd alvorens u werkzaamheden binnen de computer uitvoert. Raadpleeg voor meer informatie over veiligheidsrichtlijnen onze website over wet- en regelgeving op www.dell.com/regulatory_compliance.
- ⚠ **WAARSCHUWINGEN:** Alleen een bevoegde onderhoudsmonteur mag reparaties aan uw computer uitvoeren. Schade als gevolg van **onderhoudswerkzaamheden die niet door Dell™ zijn goedgekeurd, valt niet onder de garantie.**
- ⚠ **WAARSCHUWINGEN:** Voorkom elektrostatische ontlading door uzelf te aarden met een aardingspolsbandje of door regelmatig een niet-geverfd metalen oppervlak aan te raken (zoals een connector van de computer).
- ⚠ **WAARSCHUWINGEN:** Voorkom schade aan het moederbord door de hoofdbatterij te verwijderen (zie [De batterij verwijderen](#)) voordat u in de computer gaat werken.

De printplaat voor de aan-uitknop verwijderen

1. Volg de instructies in [Voordat u begint](#).
2. Verwijder de batterij (zie [De batterij verwijderen](#)).
3. Verwijder de polssteun (zie [De polssteun verwijderen](#)).
4. Draai de polssteun om.
5. Open de connectorvergrendeling en trek aan het treklijpje om de kabel van de aan-uitknop los te koppelen van de connector op de kaart voor de aan-uitknop.
6. Verwijder de twee schroeven waarmee de printplaat voor de aan-uitknop op de polssteun is bevestigd.
7. Til de aan-uitknopkaart van de polssteun.




1	aan-uitknopkaart	2	connector voor de kabel van de aan-uitknop
3	schroeven (2)		

De aan-uitknopkaart terugplaatsen

1. Volg de instructies in [Voordat u begint](#).
2. Plaats de printplaat voor de aan-uitknop op de polssteun en plaats de twee schroeven terug waarmee de printplaat voor de aan-uitknop vastzit op de polssteun.
3. Schuif de kabel van de aan-uitknop in de connector op de kaart voor de aan-uitknop en druk de connectorvergrendeling omlaag om de kabel van de aan-uitknop vast te zetten.
4. Plaats de polssteun terug (zie [De polssteun terugplaatsen](#)).

5. Plaats de batterij terug (zie [De batterij vervangen](#)).

 **WAARSCHUWINGEN:** Voordat u de computer aanzet, moet u alle schroeven terugplaatsen en vastzetten en controleren of er geen losse schroeven in de computer zijn achtergebleven. Als u dit niet doet, loopt u het risico dat de computer beschadigd raakt.

[Terug naar inhoudsopgave](#)

[Terug naar inhoudsopgave](#)

Luidsprekers

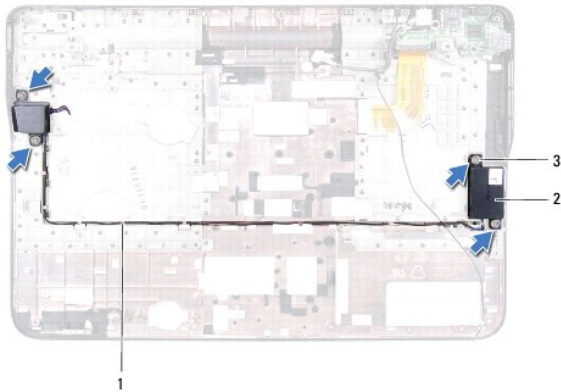
Onderhoudshandleiding Dell™ XPS™ L502X

- [De luidsprekers verwijderen](#)
- [De luidsprekers terugplaatsen](#)

- ⚠ **GEVAAR:** Volg de veiligheidsinstructies die bij de computer werden geleverd alvorens u werkzaamheden binnen de computer uitvoert. Raadpleeg voor meer informatie over veiligheidsrichtlijnen onze website over wet- en regelgeving op www.dell.com/regulatory_compliance.
- ⚠ **WAARSCHUWINGEN:** Alleen een bevoegde onderhoudsmonteur mag reparaties aan uw computer uitvoeren. Schade als gevolg van **onderhoudswerkzaamheden die niet door Dell™ zijn goedgekeurd, valt niet onder de garantie.**
- ⚠ **WAARSCHUWINGEN:** Voorkom elektrostatische ontlading door uzelf te aarden met een aardingspolspanbandje of door regelmatig een niet-geverfd metalen oppervlak aan te raken (zoals een connector van de computer).
- ⚠ **WAARSCHUWINGEN:** Voorkom schade aan het moederbord door de hoofdbatterij te verwijderen (zie [De batterij verwijderen](#)) voordat u in de computer gaat werken.

De luidsprekers verwijderen

1. Volg de instructies in [Voordat u begint](#).
2. Verwijder het moederbord (zie [Het moederbord verwijderen](#)).
3. Noteer hoe de luidsprekerkabel loopt en verwijder de kabel uit de geleiders.
4. Verwijder de vier schroeven (twee op elke luidspreker) waarmee de luidsprekers aan de kap zijn bevestigd.



1	geleiding luidsprekerkabel	2	luidsprekers (2)
3	schroeven (4)		

5. Til de luidsprekers met de bijbehorende kabel uit de kap.

De luidsprekers terugplaatsen

1. Volg de instructies in [Voordat u begint](#).
2. Leid de luidsprekerkabel door de geleiders.
3. Lijn de schroefgaten op de luidsprekers uit met de schroefgaten op de kap.
4. Verwijder de vier schroeven (twee op elke luidspreker) waarmee de luidsprekers aan de kap zijn bevestigd.
5. Plaats het moederbord terug (zie [Het moederbord terugplaatsen](#)).

△ **WAARSCHUWINGEN:** Voordat u de computer aanzet, moet u alle schroeven terugplaatsen en vastzetten en controleren of er geen losse schroeven in de computer zijn achtergebleven. Als u dit niet doet, loopt u het risico dat de computer beschadigd raakt.

[Terug naar inhoudsopgave](#)

[Terug naar inhoudsopgave](#)

Moederbord

Onderhoudshandleiding Dell™ XPS™ L502X

- [Het moederbord verwijderen](#)
- [Het moederbord terugplaatsen](#)
- [Het serviceplaatje invoeren in het BIOS](#)

⚠ GEVAAR: Volg de veiligheidsinstructies die bij de computer werden geleverd alvorens u werkzaamheden binnen de computer uitvoert. Raadpleeg voor meer informatie over veiligheidsrichtlijnen onze website over wet- en regelgeving op www.dell.com/regulatory_compliance.

⚠ WAARSCHUWINGEN: Alleen een bevoegde onderhoudsmonteur mag reparaties aan uw computer uitvoeren. Schade als gevolg van onderhoudswerkzaamheden die niet door Dell™ zijn goedgekeurd, valt niet onder de garantie.

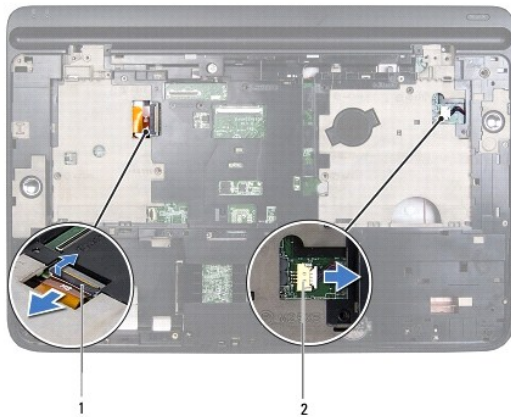
⚠ WAARSCHUWINGEN: Voorkom elektrostatische ontlading door uzelf te aarden met een aardingspolspanbandje of door regelmatig een niet-geverfd metaal oppervlak aan te raken (zoals een connector van de computer).

⚠ WAARSCHUWINGEN: Voorkom schade aan het moederbord door de hoofdbatterij te verwijderen (zie [De batterij verwijderen](#)) voordat u in de computer gaat werken.

⚠ WAARSCHUWINGEN: Houd componenten en kaarten bij de zijkanten vast en zorg ervoor dat u geen pinnen en contacten aanraakt.

Het moederbord verwijderen

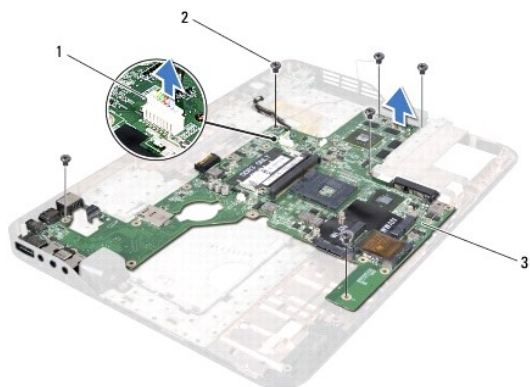
1. Volg de instructies in [Voordat u begint](#).
2. Verwijder de batterij (zie [De batterij verwijderen](#)).
3. Verwijder de moduleplaat (zie [De moduleplaat verwijderen](#)).
4. Verwijder de geheugenmodule(s) (zie [De geheugenmodule\(s\) verwijderen](#)).
5. Verwijder de polssteun (zie [De polssteun verwijderen](#)).
6. Verwijder het toetsenbord (zie [Het toetsenbord verwijderen](#)).
7. Verwijder het beeldscherm (zie [Het beeldscherm verwijderen](#)).
8. Volg de instructies van [stap 9](#) tot [stap 14](#) in [De kap verwijderen](#).
9. Koppel de kabels van de USB-kaart en luidsprekers los van de connectors op het moederbord.



1	connector USB-kaartkabel	2	connector luidsprekerkabel
---	--------------------------	---	----------------------------

10. Draai de kap om.
11. Verwijder de warmteafleider (zie [De warmteafleider verwijderen](#)).
12. Verwijder de processormodule (zie [De processormodule verwijderen](#)).

13. Verwijder de kabel van de netadapter uit de connector op het moederbord.
14. Verwijder de zes schroeven waarmee het moederbord aan de kap is bevestigd.



1	connector netadapter	2	schroeven (6)
3	moederbord		

15. Verwijder de connectors op het moederbord voorzichtig uit de sleuven in de kap en til het moederbord uit de kap.

Het moederbord terugplaatsen

1. Volg de instructies in [Voordat u begint](#).
 2. Lijn de connectors op het moederbord uit met de sleuven in de kap en plaats het moederbord op de kap.
 3. Plaats de zes schroeven waarmee het moederbord aan de kap is bevestigd, terug.
 4. Sluit de kabel van de netadapter aan op de connector op het moederbord.
 5. Plaats de processormodule terug (zie [De processormodule terugplaatsen](#)).
 6. Plaats de warmteafleider terug (zie [De warmteafleider vervangen](#)).
 7. Draai de kap om en sluit de kabels voor de USB-kaart en de luidsprekers aan op de connectors op het moederbord.
 8. Volg de instructies van [stap 8](#) tot [stap 11](#) in [De kap terugplaatsen](#).
 9. Plaats het beeldschermpaneel terug (zie [Het beeldscherm opnieuw installeren](#)).
 10. Plaats het toetsenbord terug (zie [Het toetsenbord terugplaatsen](#)).
 11. Plaats de polssteun terug (zie [De polssteun terugplaatsen](#)).
 12. Plaats de geheugenmodule(s) terug (zie [De geheugenmodule\(s\) vervangen](#)).
 13. Plaats de moduleplaat terug (zie [De moduleplaat terugplaatsen](#)).
 14. Plaats de batterij terug (zie [De batterij vervangen](#)).
- ⚠ WAARSCHUWINGEN:** Voordat u de computer aanzet, moet u alle schroeven terugplaatsen en vastzetten en controleren of er geen losse schroeven in de computer zijn achtergebleven. Als u dit niet doet, loopt u het risico dat de computer beschadigd raakt.
15. Zet de computer aan.

 **N.B.:** Nadat u het moederbord hebt vervangen, voert u het serviceplaatje van de computer in het BIOS van het vervangende moederbord in.

16. Voer het serviceplaatje in (zie [Het serviceplaatje invoeren in het BIOS](#)).

Het serviceplaatje invoeren in het BIOS

1. Controleer of de netadapter is aangesloten en of de hoofdbatterij goed is geïnstalleerd.
 2. Zet de computer aan.
 3. Druk tijdens de POST op <F2> om het System Setup-programma te openen.
 4. Blader naar het tabblad Security (Beveiliging) en typ het serviceplaatje in het veld **Set Service Tag** (Serviceplaatje instellen).
-

[Terug naar inhoudsopgave](#)

[Terug naar inhoudsopgave](#)

Onderhoudshandleiding Dell™ XPS™ L502X



N.B.: Een OPMERKING duidt belangrijke informatie aan voor een beter gebruik van de computer.



WAARSCHUWINGEN: Een WAARSCHUWINGEN geeft aan dat er schade aan hardware of potentieel gegevensverlies kan optreden als de instructies niet worden opgevolgd.



GEVAAR: GEVAAR duidt op een risico op schade aan eigendommen, lichamelijk letsel of overlijden.

De informatie in dit document kan zonder voorafgaande kennisgeving worden gewijzigd.

© 2011 Dell Inc. Alle rechten voorbehouden.

Verveelvoudiging van dit document op welke wijze dan ook zonder de schriftelijke toestemming van Dell Inc. is strikt verboden.

Handelsmerken die in dit document worden gebruikt: Dell™, het DELL-logo en XPS™ zijn handelsmerken van Dell Inc.; Microsoft®, Windows® en het logo op de startknop van Windows® zijn handelsmerken of gedeponeerde handelsmerken van Microsoft Corporation in de Verenigde Staten en/of andere landen; Bluetooth® is een gedeponeerde handelsmerk van Bluetooth SIG, Inc. en wordt onder licentie door Dell gebruikt.

Overige handelsmerken en handelsnamen kunnen in dit document gebruikt om te verwijzen naar entiteiten die het eigendomsrecht op de merken claimen dan wel de namen van hun producten. Dell Inc. claimt op geen enkele wijze enig eigendomsrecht ten aanzien van andere handelsmerken of handelsnamen dan haar eigen handelsmerken en handelsnamen.

[Terug naar inhoudsopgave](#)

[Terug naar inhoudsopgave](#)

Kap

Onderhoudshandleiding Dell™ XPS™ L502X

- [De kap verwijderen](#)
- [De kap terugplaatsen](#)

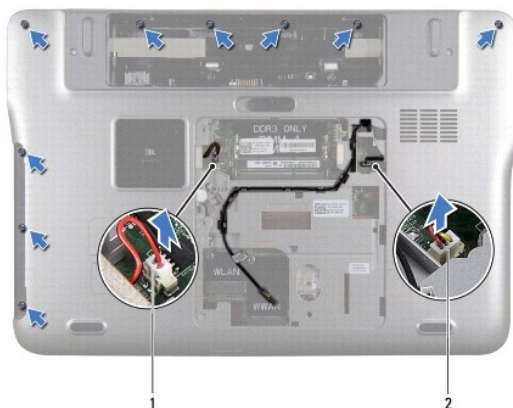
- ⚠ **GEVAAR:** Volg de veiligheidsinstructies die bij de computer werden geleverd alvorens u werkzaamheden binnen de computer uitvoert. Raadpleeg voor meer informatie over veiligheidsrichtlijnen onze website over wet- en regelgeving op www.dell.com/regulatory_compliance.
 - ⚠ **WAARSCHUWINGEN:** Alleen een bevoegde onderhoudsmonteur mag reparaties aan uw computer uitvoeren. Schade als gevolg van **onderhoudswerkzaamheden die niet door Dell™ zijn goedgekeurd, valt niet onder de garantie.**
 - ⚠ **WAARSCHUWINGEN:** Voorkom elektrostatische ontlading door uzelf te aarden met een aardingspolsbandje of door regelmatig een niet-geverfd metalen oppervlak aan te raken (zoals een connector van de computer).
 - ⚠ **WAARSCHUWINGEN:** Voorkom schade aan het moederbord door de hoofdbatterij te verwijderen (zie [De batterij verwijderen](#)) voordat u in de computer gaat werken.
-

De kap verwijderen

1. Volg de instructies in [Voordat u begint](#).
2. Druk op eventuele kaarten in de mediakaartlezer om ze uit te werpen.
3. Verwijder de batterij (zie [De batterij verwijderen](#)).
4. Verwijder de moduleplaat (zie [De moduleplaat verwijderen](#)).
5. Verwijder de geheugenmodule(s) (zie [De geheugenmodule\(s\) verwijderen](#)).
6. Verwijder de polssteun (zie [De polssteun verwijderen](#)).
7. Verwijder het toetsenbord (zie [Het toetsenbord verwijderen](#)).
8. Verwijder het beeldscherm (zie [Het beeldscherm verwijderen](#)).
9. Verwijder de 17 schroeven waarmee de kap aan de basisplaat is bevestigd.



10. Draai de computer ondersteboven.
11. Koppel de kabels van de ventilator en de subwoofer los van de connectors op het moederbord.
12. Verwijder de negen schroeven waarmee de kap aan de basisplaat is bevestigd.



1	connector subwooferkabel	2	connector ventilatorkabel
---	--------------------------	---	---------------------------

13. Draai de computer om en gebruik uw vingertoppen om de kap voorzichtig van de basisplaat te verwijderen.

14. Til de kap van de basisplaat.



1	kap
---	-----

15. Verwijder de warmteafleider (zie [De warmteafleider verwijderen](#)).

16. Verwijder het moederbord (zie [Het moederbord verwijderen](#)).

17. Verwijder de connector van de netadapter (zie [De connector voor de netadapter verwijderen](#)).

18. Verwijder de USB-kaart (zie [De USB-kaart verwijderen](#)).

19. Verwijder de connector voor de tv-tuner (zie [De connector voor de tv- tuner verwijderen](#)).

20. Verwijder de luidsprekers (zie [De luidsprekers verwijderen](#)).


De kap terugplaatsen

1. Volg de instructies in [Voordat u begint](#).

2. Plaats de luidsprekers terug (zie [De luidsprekers terugplaatsen](#)).

3. Plaats de connector voor de tv-tuner terug (zie [De connector voor de tv- tuner terugplaatsen](#)).

4. Plaats de USB-kaart terug (zie [De USB-kaart vervangen](#)).
5. Plaats de connector van de netadapter terug (zie [De connector voor de netadapter terugplaatsen](#)).
6. Plaats het moederbord terug (zie [Het moederbord terugplaatsen](#)).
7. Plaats de warmteafleider terug (zie [De warmteafleider vervangen](#)).
8. Lijn de lipjes op de kap uit met de sleuven op de onderplaat en klik de kap in de onderplaat.
9. Plaats de 17 schroeven waarmee de kap aan de basisplaat is bevestigd, terug.
10. Draai de computer om en plaats de negen schroeven terug waarmee de kap op de basisplaat is bevestigd.
11. Sluit de kabels van de ventilator en de subwoofer aan op de connectors op het moederbord.
12. Plaats het beeldschermpaneel terug (zie [Het beeldscherm opnieuw installeren](#)).
13. Plaats het toetsenbord terug (zie [Het toetsenbord terugplaatsen](#)).
14. Plaats de polssteun terug (zie [De polssteun terugplaatsen](#)).
15. Plaats de geheugenmodule(s) terug (zie [De geheugenmodule\(s\) vervangen](#)).
16. Plaats de moduleplaat terug (zie [De moduleplaat terugplaatsen](#)).
17. Plaats alle kaarten terug die u uit de mediakaartlezer hebt verwijderd.
18. Plaats de batterij terug (zie [De batterij vervangen](#)).

 **WAARSCHUWINGEN:** Voordat u de computer aanzet, moet u alle schroeven terugplaatsen en vastzetten en controleren of er geen losse schroeven in de computer zijn achtergebleven. Als u dit niet doet, loopt u het risico dat de computer beschadigd raakt.

[Terug naar inhoudsopgave](#)

[Terug naar inhoudsopgave](#)

Connector voor de tv-tuner

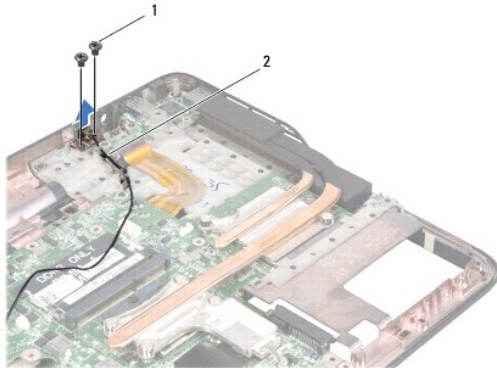
Onderhoudshandleiding Dell™ XPS™ L502X

- [De connector voor de tv-tuner verwijderen](#)
- [De connector voor de tv-tuner terugplaatsen](#)

- ⚠ **GEVAAR:** Volg de veiligheidsinstructies die bij de computer werden geleverd alvorens u werkzaamheden binnen de computer uitvoert. Raadpleeg voor meer informatie over veiligheidsrichtlijnen onze website over wet- en regelgeving op www.dell.com/regulatory_compliance.
- ⚠ **WAARSCHUWINGEN:** Alleen een bevoegde onderhoudsmonteur mag reparaties aan uw computer uitvoeren. Schade als gevolg van **onderhoudswerkzaamheden die niet door Dell™ zijn goedgekeurd, valt niet onder de garantie.**
- ⚠ **WAARSCHUWINGEN:** Voorkom elektrostatische ontlading door uzelf te aarden met een aardingspolsbandje of door regelmatig een niet-geverfd metalen oppervlak aan te raken (zoals een connector van de computer).
- ⚠ **WAARSCHUWINGEN:** Voorkom schade aan het moederbord door de hoofdbatterij te verwijderen (zie [De batterij verwijderen](#)) voordat u in de computer gaat werken.

De connector voor de tv-tuner verwijderen

1. Volg de instructies in [Voordat u begint](#).
2. Verwijder de batterij (zie [De batterij verwijderen](#)).
3. Verwijder de moduleplaat (zie [De moduleplaat verwijderen](#)).
4. Verwijder de geheugenmodule(s) (zie [De geheugenmodule\(s\) verwijderen](#)).
5. Verwijder de polssteun (zie [De polssteun verwijderen](#)).
6. Verwijder het toetsenbord (zie [Het toetsenbord verwijderen](#)).
7. Verwijder het beeldscherm (zie [Het beeldscherm verwijderen](#)).
8. Volg de instructies van [stap 9](#) tot [stap 14](#) in [De kap verwijderen](#).
9. Verwijder de connector van de netadapter (zie [De connector voor de netadapter verwijderen](#)).
10. Noteer hoe de kabel voor de connector van de tv-tuner loopt en verwijder de kabel uit de geleiders.
11. Verwijder de twee schroeven waarmee de connector voor de tv-tuner aan de kap is bevestigd.




1	schroeven (2)	2	kabel voor de connector van de tv-tuner
---	---------------	---	---

12. Til de connector voor de tv-tuner uit de kap.

De connector voor de tv-tuner terugplaatsen

1. Volg de instructies in [Voordat u begint](#).
2. Lijn alle schroefgaten op de connector voor de tv-tuner met de schroefgaten in de kap.
3. Plaats de twee schroeven waarmee de connector voor de tv-tuner aan de kap is bevestigd, terug.
4. Leid de kabel voor de connector van de tv-tuner door de geleiders.
5. Plaats de connector van de netadapter terug (zie [De connector voor de netadapter terugplaatsen](#)).
6. Volg de instructies van [stap 8](#) tot [stap 11](#) in [De kap terugplaatsen](#).
7. Plaats het beeldschermpaneel terug (zie [Het beeldscherm opnieuw installeren](#)).
8. Plaats het toetsenbord terug (zie [Het toetsenbord terugplaatsen](#)).
9. Plaats de polssteun terug (zie [De polssteun terugplaatsen](#)).
10. Plaats de geheugenmodule(s) terug (zie [De geheugenmodule\(s\) vervangen](#)).
11. Plaats de moduleplaat terug (zie [De moduleplaat terugplaatsen](#)).
12. Plaats de batterij terug (zie [De batterij vervangen](#)).

 **WAARSCHUWINGEN:** Voordat u de computer aanzet, moet u alle schroeven terugplaatsen en vastzetten en controleren of er geen losse schroeven in de computer zijn achtergebleven. Als u dit niet doet, loopt u het risico dat de computer beschadigd raakt.

[Terug naar inhoudsopgave](#)

[Terug naar inhoudsopgave](#)

Subwoofer

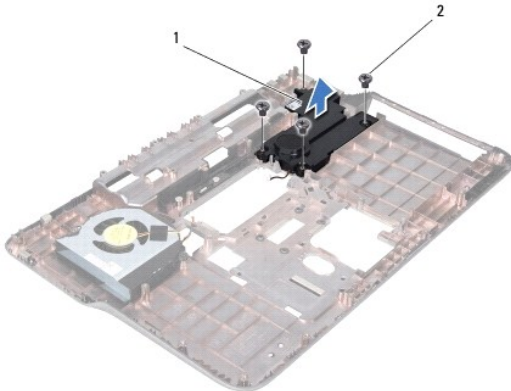
Onderhoudshandleiding Dell™ XPS™ L502X

- [De subwoofer verwijderen](#)
- [De subwoofer terugplaatsen](#)

- ⚠ **GEVAAR:** Volg de veiligheidsinstructies die bij de computer werden geleverd alvorens u werkzaamheden binnen de computer uitvoert. Raadpleeg voor meer informatie over veiligheidsrichtlijnen onze website over wet- en regelgeving op www.dell.com/regulatory_compliance.
- ⚠ **WAARSCHUWINGEN:** Alleen een bevoegde onderhoudsmonteur mag reparaties aan uw computer uitvoeren. Schade als gevolg van **onderhoudswerkzaamheden die niet door Dell™ zijn goedgekeurd, valt niet onder de garantie.**
- ⚠ **WAARSCHUWINGEN:** Voorkom elektrostatische ontlading door uzelf te aarden met een aardingspolsbandje of door regelmatig een niet-geverfd metalen oppervlak aan te raken (zoals een connector van de computer).
- ⚠ **WAARSCHUWINGEN:** Voorkom schade aan het moederbord door de hoofdbatterij te verwijderen (zie [De batterij verwijderen](#)) voordat u in de computer gaat werken.

De subwoofer verwijderen

1. Volg de instructies in [Voordat u begint](#).
2. Verwijder de batterij (zie [De batterij verwijderen](#)).
3. Verwijder de moduleplaat (zie [De moduleplaat verwijderen](#)).
4. Verwijder de geheugenmodule(s) (zie [De geheugenmodule\(s\) verwijderen](#)).
5. Verwijder de polssteun (zie [De polssteun verwijderen](#)).
6. Verwijder het toetsenbord (zie [Het toetsenbord verwijderen](#)).
7. Verwijder het beeldscherm (zie [Het beeldscherm verwijderen](#)).
8. Volg de instructies van [stap 9](#) tot [stap 14](#) in [De kap verwijderen](#).
9. Verwijder de vier schroeven waarmee de subwoofer in de kap is bevestigd.




1	subwoofer	2	schroeven (4)
---	-----------	---	---------------

10. Til de subwoofer uit de kap.

De subwoofer terugplaatsen

1. Volg de instructies in [Voordat u begint](#).

2. Plaats de subwoofer op de basisplaat.
3. Plaats de vier schroeven waarmee de subwoofer in de kap is bevestigd, terug.
4. Volg de instructies van [stap 8](#) tot [stap 11](#) in [De kap terugplaatsen](#).
5. Plaats het beeldschermpaneel terug (zie [Het beeldscherm opnieuw installeren](#)).
6. Plaats het toetsenbord terug (zie [Het toetsenbord terugplaatsen](#)).
7. Plaats de polssteun terug (zie [De polssteun terugplaatsen](#)).
8. Plaats de geheugenmodule(s) terug (zie [De geheugenmodule\(s\) vervangen](#)).
9. Plaats de moduleplaat terug (zie [De moduleplaat terugplaatsen](#)).
10. Plaats de batterij terug (zie [De batterij vervangen](#)).

 **WAARSCHUWINGEN:** Voordat u de computer aanzet, moet u alle schroeven terugplaatsen en vastzetten en controleren of er geen losse schroeven in de computer zijn achtergebleven. Als u dit niet doet, loopt u het risico dat de computer beschadigd raakt.

[Terug naar inhoudsopgave](#)